

8 産 業

(1) 産業構造

平成 27 年の庄内地域の就業人口は、前回の平成 22 年と比較してみると、第 1 次産業及び第 2 次産業では人口数と構成比がともに減少、第 3 次産業では人口数が減少する一方、構成比が増加した状況となった。全県としては、第 1 次産業では人口数と構成比が共に減少、第 2 次産業では人口数が減少する一方、構成比が増加、第 3 次産業では人口数と構成比ともに増加した。

構成比の推移を全県と比較してみると、第 1 次産業、第 2 次産業、第 3 次産業とも概ね全県と同水準で推移しており、産業別就業人口は全県と同様の構造となっている。

平成 27 年度の産業別総生産の構成比を見ると、庄内地域は製造業、不動産業、卸売・小売業の占める割合が高い。県内総生産の構成比と比較すると、農林水産業、製造業の割合が高く、卸売・小売業、不動産業、公務の割合が低くなっている。

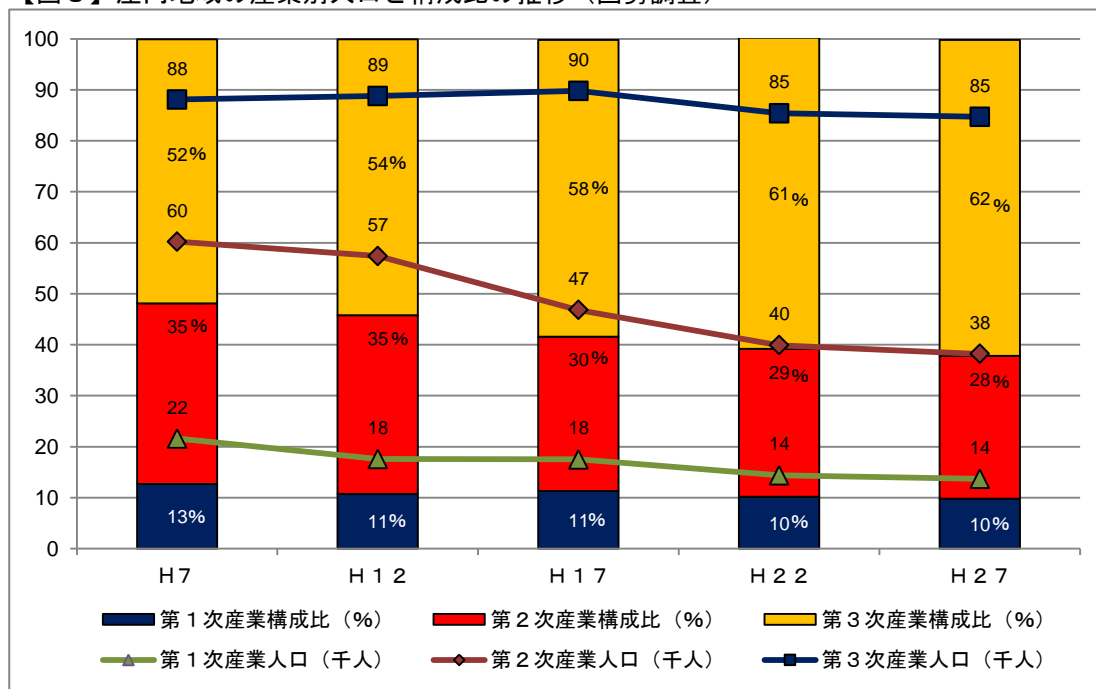
【表 3 4】産業別就業人口の推移

(単位：千人、%)

| | | 平成 7 年 | | 平成 12 年 | | 平成 17 年 | | 平成 22 年 | | 平成 27 年 | |
|-----|---------|--------|-------|---------|-------|---------|-------|---------|-------|---------|-------|
| | | 人口 | 構成比 | 人口 | 構成比 | 人口 | 構成比 | 人口 | 構成比 | 人口 | 構成比 |
| 山形県 | 就業人口 | 657.2 | 100.0 | 642.6 | 100.0 | 611.4 | 100.0 | 566.0 | 100.0 | 562.1 | 100.0 |
| | 第 1 次産業 | 84.9 | 12.9 | 71.0 | 11.1 | 66.1 | 10.8 | 55.6 | 9.8 | 51.7 | 9.4 |
| | 第 2 次産業 | 231.9 | 35.3 | 223.3 | 34.8 | 186.7 | 30.5 | 164.0 | 29.0 | 159.9 | 29.1 |
| | 第 3 次産業 | 339.7 | 51.7 | 347.5 | 54.1 | 355.6 | 58.2 | 336.6 | 59.5 | 338.3 | 61.5 |
| 庄内 | 就業人口 | 170.0 | 100.0 | 163.9 | 100.0 | 154.1 | 100.0 | 141.9 | 100.0 | 140.1 | 100.0 |
| | 第 1 次産業 | 21.6 | 12.7 | 17.6 | 10.7 | 17.5 | 11.3 | 14.4 | 10.2 | 13.7 | 9.8 |
| | 第 2 次産業 | 60.2 | 35.4 | 57.4 | 35.0 | 46.6 | 30.3 | 39.9 | 28.1 | 38.2 | 27.2 |
| | 第 3 次産業 | 88.1 | 51.8 | 88.8 | 54.2 | 89.8 | 58.2 | 85.4 | 60.2 | 84.7 | 60.5 |

※業種分類不能があるため、就業人口と産業別就業人口の合計は一致しない。資料：国勢調査

【図 8】庄内地域の産業別人口と構成比の推移（国勢調査）



【表 35】産業別総生産（平成 27 年度）

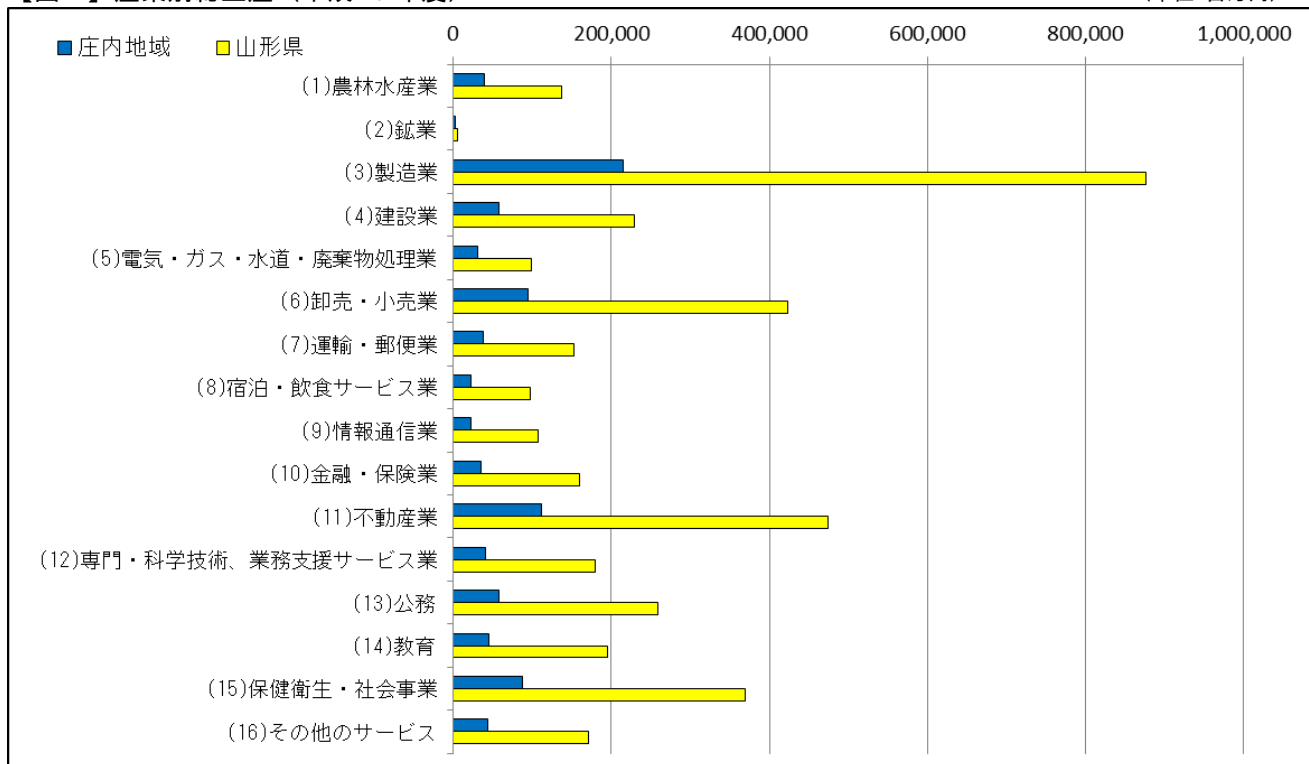
（単位：百万円）

| | 庄内地域 | | 山形県 | | 庄内の割合 |
|------------------------|---------|--------|-----------|--------|-------|
| | 金額 | 構成比 | 金額 | 構成比 | |
| (1) 農林水産業 | 39,076 | 4.1% | 136,531 | 3.5% | 28.6% |
| (2) 鉱業 | 2,154 | 0.2% | 5,064 | 0.1% | 42.5% |
| (3) 製造業 | 214,725 | 22.8% | 876,725 | 22.3% | 24.5% |
| (4) 建設業 | 57,775 | 6.1% | 229,681 | 5.8% | 25.2% |
| (5) 電気・ガス・水道・廃棄物処理業 | 30,324 | 3.2% | 98,466 | 2.5% | 30.8% |
| (6) 卸売・小売業 | 93,988 | 10.0% | 423,445 | 10.8% | 22.2% |
| (7) 運輸・郵便業 | 37,439 | 4.0% | 152,147 | 3.9% | 24.6% |
| (8) 宿泊・飲食サービス業 | 22,926 | 2.4% | 97,121 | 2.5% | 23.6% |
| (9) 情報通信業 | 22,036 | 2.3% | 107,537 | 2.7% | 20.5% |
| (10) 金融・保険業 | 34,775 | 3.7% | 159,787 | 4.1% | 21.8% |
| (11) 不動産業 | 110,982 | 11.8% | 474,492 | 12.1% | 23.4% |
| (12) 専門・科学技術、業務支援サービス業 | 41,283 | 4.4% | 179,812 | 4.6% | 23.0% |
| (13) 公務 | 57,260 | 6.1% | 258,560 | 6.6% | 22.1% |
| (14) 教育 | 45,148 | 4.8% | 194,903 | 5.0% | 23.2% |
| (15) 保健衛生・社会事業 | 88,162 | 9.4% | 369,047 | 9.4% | 23.9% |
| (16) その他のサービス | 44,173 | 4.7% | 171,107 | 4.3% | 25.8% |
| 合計 | 942,224 | 100.0% | 3,934,425 | 100.0% | 23.9% |

出所：市町村民経済計算（平成 30 年 11 月）

【図 9】産業別総生産（平成 27 年度）

（単位：百万円）



出所：市町村民経済計算（平成 30 年 11 月）

(2) 農業

平成 27 年の庄内の農家数は 10,013 戸で、平成 22 年調査時に比べ 1,356 戸（11.9%）減少した。専業、兼業別農家数の推移を見ると、専業は 27.0%増加したが、第一種兼業は 18.9%、第二種兼業は 21.7%それぞれ減少した。

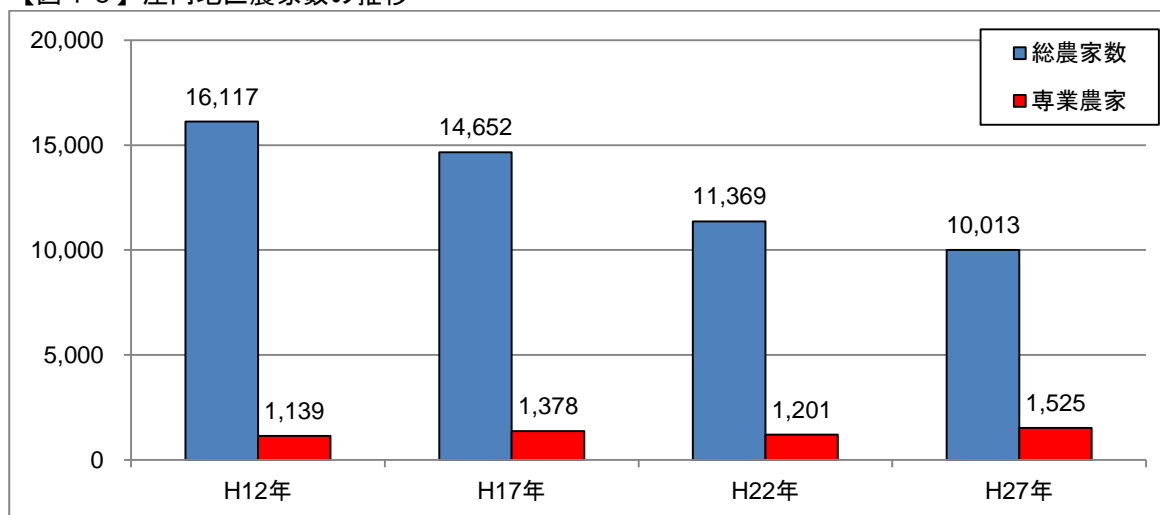
庄内の耕地面積の減少は続いているが、減少割合は全県に比較すると緩やかであり、県全体に占める割合は若干ずつであるが増加している。

【表36】農家数、農業就業人口、耕地面積

（単位：戸、人、ha、%）

| | | H12 年 | H17 年 | H22 年 | H27 年 | 増減率 | | |
|-----|--------|---------|---------|---------|---------|---------|---------|---------|
| | | | | | | H17/H12 | H22/H17 | H27/H22 |
| 山形県 | 総農家数 | 67,572 | 61,567 | 53,477 | 46,224 | △8.9 | △13.1 | △13.6 |
| | 専業農家 | 5,428 | 6,409 | 6,924 | 7,891 | 18.1 | 8.0 | 14.0 |
| | 第1種兼業 | 13,442 | 12,547 | 8,942 | 6,743 | △6.7 | △28.7 | △24.6 |
| | 第2種兼業 | 37,774 | 30,057 | 23,246 | 17,721 | △20.4 | △22.7 | △23.8 |
| | 農業就業人口 | 93,536 | 85,384 | 64,335 | 53,692 | △8.7 | △24.7 | △16.5 |
| | 耕地面積 | 127,600 | 124,900 | 123,100 | 121,100 | △2.1 | △1.4 | △1.6 |
| | 水稲作付面積 | 73,100 | 71,700 | 68,200 | 65,300 | △1.9 | △4.9 | △4.3 |
| 庄内 | 総農家数 | 16,117 | 14,652 | 11,369 | 10,013 | △9.1 | △22.4 | △11.9 |
| | 専業農家 | 1,139 | 1,378 | 1,201 | 1,525 | 21.0 | △12.8 | 27.0 |
| | 第1種兼業 | 3,907 | 3,824 | 2,412 | 1,957 | △2.1 | △36.9 | △18.9 |
| | 第2種兼業 | 9,333 | 7,389 | 5,114 | 4,004 | △20.8 | △30.8 | △21.7 |
| | 農業就業人口 | 23,266 | 22,180 | 14,832 | 12,803 | △4.7 | △33.1 | △13.7 |
| | 耕地面積 | 43,900 | 43,300 | 42,800 | 42,670 | △1.4 | △1.2 | △0.3 |
| | 水稲作付面積 | 28,700 | 28,300 | 26,900 | 26,320 | △1.4 | △4.9 | △2.2 |

【図10】庄内地区農家数の推移



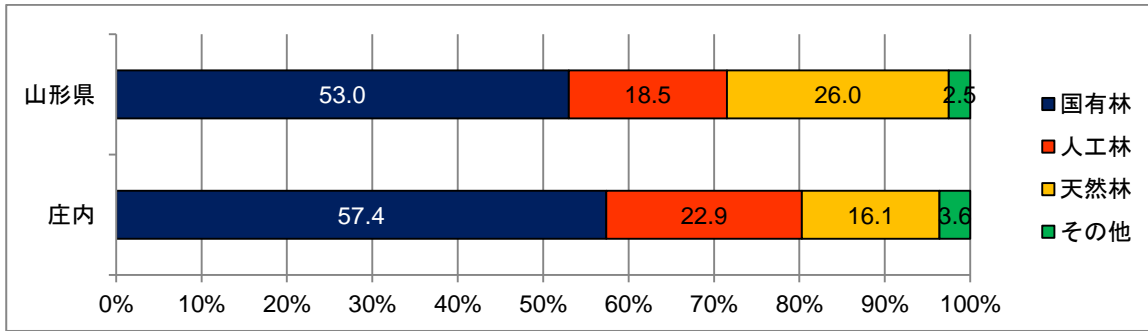
資料：農林水産省「農林業センサス」、「作物統計」

(3) 林業

庄内地域の森林面積は 161,806ha で、県全体の 24%を占めている。県全体と比較すると、民有林のうち人工林の比率が高く、天然林の比率が低いのが特徴である。

庄内地域における木材（素材）生産量は、約 72 千 m^3 であり、県全体の 17%を占めている。また、きのこの生産量は、えのきが減少したものの、しいたけ、なめこが増加したことで、27 年次より増加傾向となった。山菜の生産量は、タケノコ、ワラビの豊作により増加傾向にあり、県全体の生産量に占める割合は 40%となっている。

【図 1 1】 森林面積



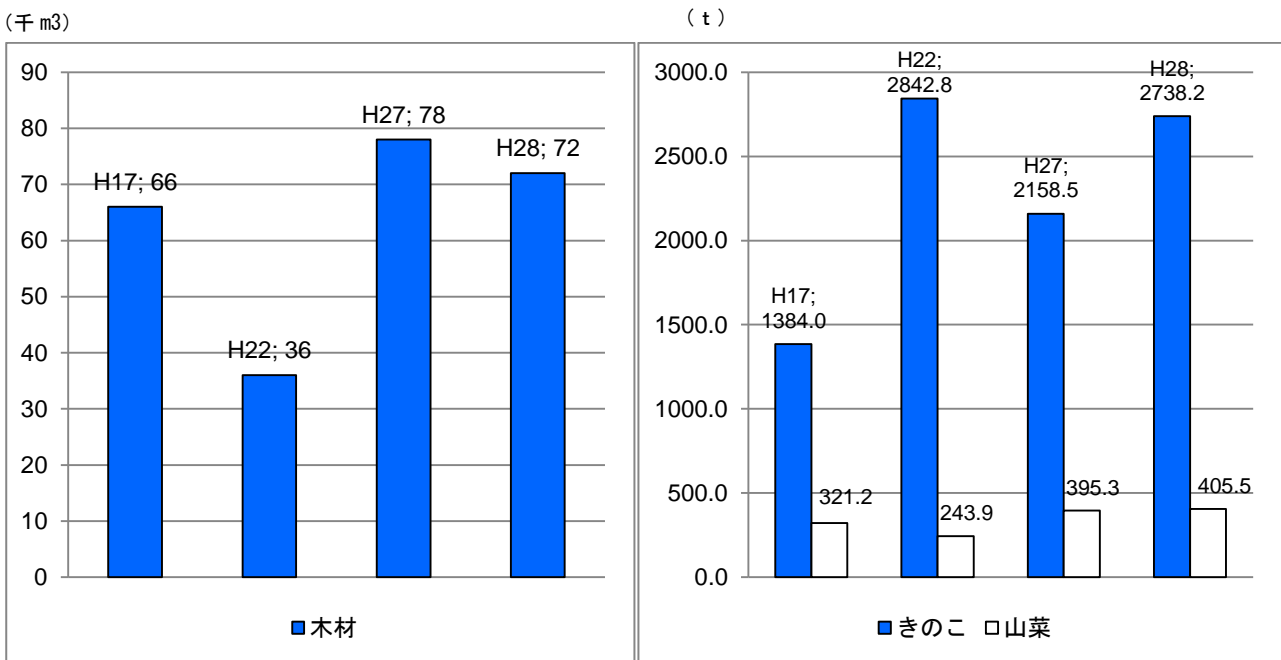
資料：「山形県林業統計（平成 28 年度）」

【表 3 7】 庄内の木材およびきのこの生産量

| | 庄内 | | | | 山形県 | 庄内の割合 (%) | |
|------------------|----------|----------|----------|----------|---------|-----------|----|
| | 平成 17 年次 | 平成 22 年次 | 平成 27 年次 | 平成 28 年次 | | | |
| 木材（素材）（千 m^3 ） | 66 | 36 | 78 | 72 | 426 | 17 | |
| 特用林産物 | きのこ（t） | 1,384.0 | 2,842.8 | 2,158.5 | 2,738.2 | 10,614.2 | 26 |
| | 山菜（t） | 321.2 | 243.9 | 395.3 | 405.5 | 1,008.4 | 40 |

資料：木材は「山形県木材統計」（H28 データ）、特用林産物は「H28 特用林産物需給動態調査」

【図 1 2】 庄内の木材およびきのこの生産量の推移



資料：木材は「山形県木材統計」（H28 データ）、特用林産物は「H28 特用林産物需給動態調査」

(4) 水産業

庄内地域の漁業は、日帰り操業を中心とした沿岸漁業が主力となっており、平成 25 年の経営体数は 359 経営体で平成 20 年比 57 経営体 (13.7%) 減、平成 25 年の山形県漁業協同組合の組合員数は 1,413 人で平成 20 年比 101 人 (6.7%) 減となっている。

平成 30 年の漁獲量は 5,045 トン (前年比 12.1%減) で、平成 30 年の生産額は、28 億 10 百万円 (前年比 13.2%減) となっている。

魚種別にみると、「するめいか」、「たい類」、「たら」、「ほっこくあかえび」、「さけ・ます」、「はたはた」、「ずわいがに」、「かれい類」の生産額が大きい割合を占めている。

【表 3 8】海面漁業の主要指標

| | H5 年 | H10 年 | H15 年 | H20 年 | H25 年 |
|---------------|--------|-------|-------|-------|-------|
| 経営体数 (体) | 628 | 548 | 504 | 416 | 359 |
| 山形県漁協組合員数 (人) | 2,146 | 1,850 | 1,665 | 1,514 | 1,413 |
| 漁船隻数 (隻) | 1,280 | 1,149 | 1,065 | 950 | 837 |
| 漁獲量 (t) | 10,496 | 8,037 | 7,574 | 8,047 | 6,304 |
| 生産額 (百万円) | 4,288 | 3,633 | 2,940 | 3,046 | 2,687 |

資料：「山形県の水産」

【表 3 9】魚種別生産額

(単位：千円)

| | H5 年 | H10 年 | H15 年 | H20 年 | H25 年 | H29 年 | H30 年 |
|----------|-----------|-----------|-----------|-----------|-----------|-----------|-----------|
| さけ・ます | 215,070 | 127,702 | 95,561 | 94,317 | 73,869 | 197,871 | 111,096 |
| たい類 | 325,697 | 305,787 | 249,451 | 251,812 | 279,666 | 216,699 | 231,423 |
| かれい類 | 335,276 | 187,283 | 171,263 | 136,800 | 116,199 | 72,173 | 71,076 |
| ひらめ | 200,564 | 117,155 | 88,083 | 109,796 | 60,616 | 42,451 | 44,662 |
| たら | 64,347 | 133,815 | 99,767 | 214,719 | 132,303 | 122,635 | 160,097 |
| はたはた | 56,193 | 205,011 | 158,960 | 110,156 | 103,911 | 111,967 | 100,028 |
| するめいか | 1,426,596 | 1,064,298 | 795,437 | 703,514 | 800,281 | 1,498,198 | 1,203,621 |
| ほっこくあかえび | 114,508 | 183,023 | 185,905 | 204,948 | 135,044 | 97,045 | 140,899 |
| ずわいがに | 34,869 | 40,277 | 36,812 | 26,105 | 91,960 | 108,281 | 83,076 |
| べにずわい | 83,172 | 96,265 | 65,974 | 51,223 | 55,644 | 59,653 | 62,086 |
| いわがき | 73,187 | 99,195 | 103,494 | 123,336 | 82,632 | 38,852 | 37,530 |
| あわび | 78,561 | 55,106 | 39,435 | 50,298 | 48,044 | 60,095 | 37,404 |
| 海藻類 | 48,215 | 33,600 | 37,650 | 35,377 | 22,242 | 25,110 | 35,716 |
| その他 | 1,231,833 | 984,854 | 812,550 | 933,738 | 684,153 | 587,402 | 491,512 |
| 合 計 | 4,288,088 | 3,633,371 | 2,940,342 | 3,046,139 | 2,686,564 | 3,238,432 | 2,810,226 |

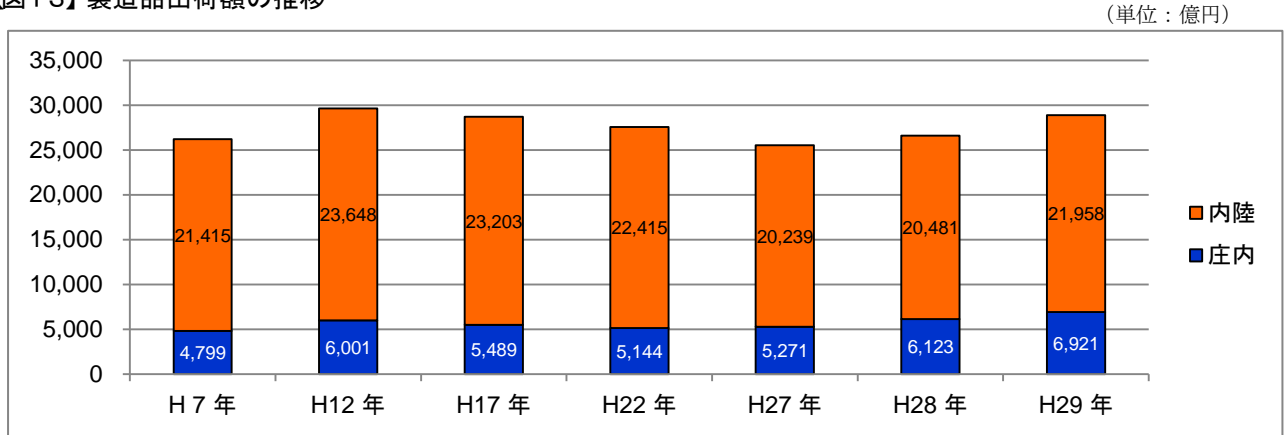
資料：漁協統計

(5) 工業

平成 29 年における庄内の製造品出荷額は 6,921 億円で、県全体の 24.0% となっており、前年と比較すると、出荷額で 798 億円の増加となった。

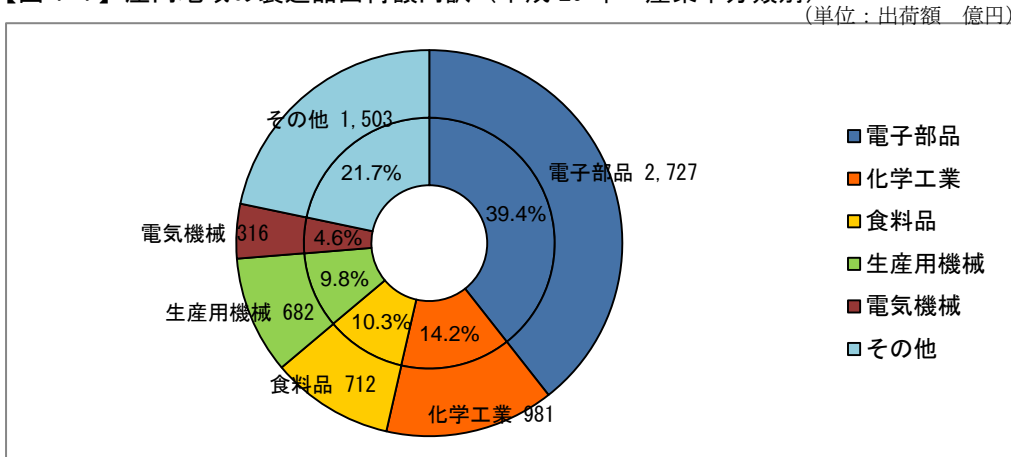
庄内の製造品出荷額の内訳をみると、電子部品・デバイス・電子回路製造業（39.4%）、化学工業（14.2%）、食料品製造業（10.3%）の占める割合が高い。全県の製造品出荷額の構成比と比べてみると、上位 2 業種は全県を上回っており、特に電子部品・デバイス・電子回路製造業は大幅に上回っている。

【図 1 3】 製造品出荷額の推移



出所：山形県統計企画課「山形県の工業（平成 31 年 2 月）」（各年）

【図 1 4】 庄内地域の製造品出荷額内訳（平成 29 年 産業中分類別）



出所：山形県統計企画課「山形県の工業（平成 31 年 2 月）」（各年）

【表 4 0】 主な製造品出荷額等（平成 29 年 産業中分類別）

(単位：出荷額 億円)

| | 電子部品 | | 化学工業 | | 食料品 | | 生産用機械 | | 電気機械 | | その他 | | 全産業計 | |
|----|-------|-------|-------|-------|-------|-------|-------|------|-------|------|--------|-------|--------|------|
| | 出荷額 | 構成比 | 出荷額 | 構成比 | 出荷額 | 構成比 | 出荷額 | 構成比 | 出荷額 | 構成比 | 出荷額 | 構成比 | 出荷額 | 構成比 |
| 庄内 | 2,727 | 39.4% | 981 | 14.2% | 712 | 10.3% | 682 | 9.8% | 316 | 4.6% | 1,503 | 21.7% | 6,921 | 100% |
| 全県 | 5,114 | 17.7% | 2,858 | 9.9% | 3,361 | 11.6% | 2,643 | 9.2% | 1,477 | 5.1% | 13,426 | 46.5% | 28,879 | 100% |

出所：山形県統計企画課「山形県の工業（平成 31 年 2 月）」（各年）

【図 4 1】 事務所・従業員数（平成 29 年）

| 地域別 | 事業所数 | 従業員数 |
|------|---------|-----------|
| 庄内地域 | 550 所 | 23,047 人 |
| 全県 | 2,472 所 | 100,451 人 |

出所：山形県統計企画課「山形県の工業（平成 31 年 2 月）」（各年）

【図 4 2】 工業団地・工業立地（平成 29 年）

| 地域別 | 工業団地 | | | 工場立地 件数 |
|------|------|------------|----------|------------|
| | 団地数 | 団地面積 | 未分譲面積 | |
| 庄内地域 | 28 | 917.2 ha | 79.2 ha | 7 件 |
| 全県 | 86 | 2,693.4 ha | 144.5 ha | 19 件 |

出所：経済産業省「平成 29 年工業立地動向調査」
山形県工業戦略技術振興課「平成 29 年工業団地現況調査」（各年）

(6) 商業

平成28年6月1日現在の庄内地域の商店数は、卸売業、小売業を合わせ、3,364店(平成26年比15.5%減少)で、県全体に占める割合は23.2%となっている。

年間販売額は、約5,325億円で、県全体の20.6%を占め、商店数の割合に比べて低い。特に、卸売業の年間販売額は2,525億円で県全体に占める割合は18.2%にとどまっている。

【表4-3】卸売業の商店数、年間販売額の推移

(単位：店、億円)

| | H16.6.1 | | H19.6.1 | | H24.2.1 | | H26.7.1 | | H28.6.1 | |
|-----|---------|--------|---------|--------|---------|--------|---------|--------|---------|--------|
| | 商店数 | 年間販売額 | 商店数 | 年間販売額 | 商店数 | 年間販売額 | 商店数 | 年間販売額 | 商店数 | 年間販売額 |
| 山形県 | 3,551 | 15,987 | 3,196 | 14,805 | 3,234 | 11,330 | 3,282 | 12,175 | 3,153 | 13,902 |
| 庄内 | 927 | 3,551 | 850 | 3,308 | 876 | 2,258 | 850 | 2,298 | 707 | 2,525 |

出所：経済産業省「商業統計調査」、総務省「経済センサス」

【表4-4】小売業の商店数、年間販売額の推移

(単位：店、億円)

| | H16.6.1 | | H19.6.1 | | H24.2.1 | | H26.7.1 | | H28.6.1 | |
|-----|---------|--------|---------|--------|---------|--------|---------|--------|---------|--------|
| | 商店数 | 年間販売額 | 商店数 | 年間販売額 | 商店数 | 年間販売額 | 商店数 | 年間販売額 | 商店数 | 年間販売額 |
| 山形県 | 15,041 | 12,345 | 13,710 | 12,222 | 12,047 | 10,775 | 11,700 | 11,425 | 11,343 | 11,980 |
| 庄内 | 4,095 | 3,109 | 3,706 | 3,099 | 3,260 | 2,670 | 3,131 | 2,792 | 2,657 | 2,800 |

出所：経済産業省「商業統計調査」、総務省「経済センサス」

【表4-5】従業者数の推移

(単位：人)

| | H16.6.1 | | H19.6.1 | | H24.2.1 | | H26.7.1 | | H28.6.1 | |
|-----|---------|--------|---------|--------|---------|--------|---------|--------|---------|--------|
| | 卸売業 | 小売業 | 卸売業 | 小売業 | 卸売業 | 小売業 | 卸売業 | 小売業 | 卸売業 | 小売業 |
| 山形県 | 27,468 | 78,081 | 24,681 | 74,401 | 23,769 | 68,918 | 24,143 | 69,589 | 24,335 | 67,267 |
| 庄内 | 6,400 | 20,055 | 6,035 | 18,866 | 5,683 | 17,266 | 5,704 | 17,282 | 4,926 | 14,527 |

出所：経済産業省「商業統計調査」、総務省「経済センサス」

【表4-6】小売業の売り場面積の推移

(単位：㎡)

| | H16.6.1 | H19.6.1 | H24.2.1 | H26.7.1 | H28.6.1 |
|-----|-----------|-----------|-----------|-----------|-----------|
| 山形県 | 1,712,002 | 1,703,001 | 1,525,026 | 1,581,770 | 1,485,793 |
| 庄内 | 451,031 | 440,893 | 392,562 | 393,042 | 370,954 |

出所：経済産業省「商業統計調査」、総務省「経済センサス」

(7) 労働

庄内地域の平成 31 年 2 月の有効求人倍率は、1.89 倍(鶴岡 1.89 倍、酒田 1.89 倍)で前月を 0.01 ポイント下回り、前年同月比では 0.06 ポイント下回った(県全体は 1.66 倍)。

【表 4 7】有効求人倍率の推移

(単位：倍、ポイント)

| | 25 年度 | 26 年度 | 27 年度 | 28 年度 | 29 年度 | 30 年 12 月 | 31 年 1 月 | 2 月 |
|------|-------|-------|-------|-------|-------|-----------|----------|--------|
| 庄内 | 1.06 | 1.27 | 1.26 | 1.44 | 1.90 | 1.98 | 1.90 | 1.89 |
| | (前年比) | | | | | ▲0.06P | ▲0.09P | ▲0.06P |
| (鶴岡) | 0.95 | 1.15 | 1.25 | 1.46 | 1.99 | 1.97 | 1.90 | 1.89 |
| (酒田) | 1.15 | 1.39 | 1.28 | 1.41 | 1.82 | 2.00 | 1.89 | 1.89 |
| 全県 | 1.04 | 1.22 | 1.21 | 1.35 | 1.59 | 1.73 | 1.65 | 1.66 |
| | (前年比) | | | | | +0.04P | ▲0.04P | ±0.00P |

※ 新規学卒を除きパートタイムを含む全数
出所：山形労働局「労働市場月報」

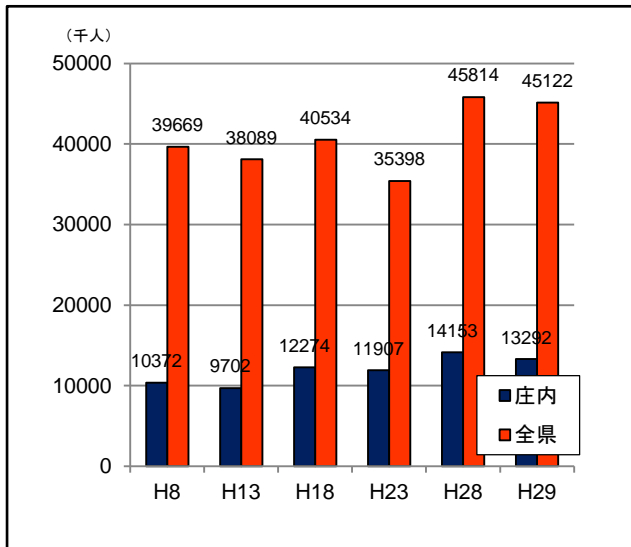
(8) 観光

平成 29 年度の観光者数は 13,292 千人で、前年比 6.1%減であり、県全体に占める比率は 29.5%であった。

観光者数を類型別にみると、「道の駅」が最も多く、次いで「温泉観光地」となっている。個別にみると、「道の駅鳥海ふらっと」が 2,232 千人で最も多く、次いで「庄内観光物産館」850 千人、「酒田夢の倶楽」652 千人、「羽黒山」624 千人、「加茂水族館」558 千人の順となっている。

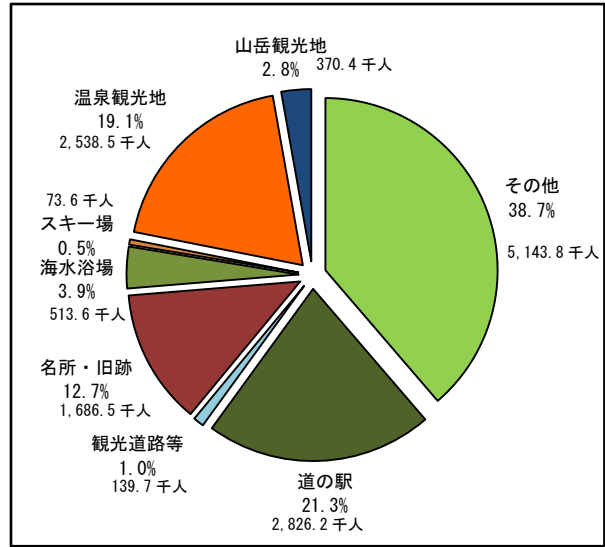
対前年比では、スキー場は 5.7%増、名所・旧跡観光地は 2.9%増となった。

【図 15】年次別観光者数

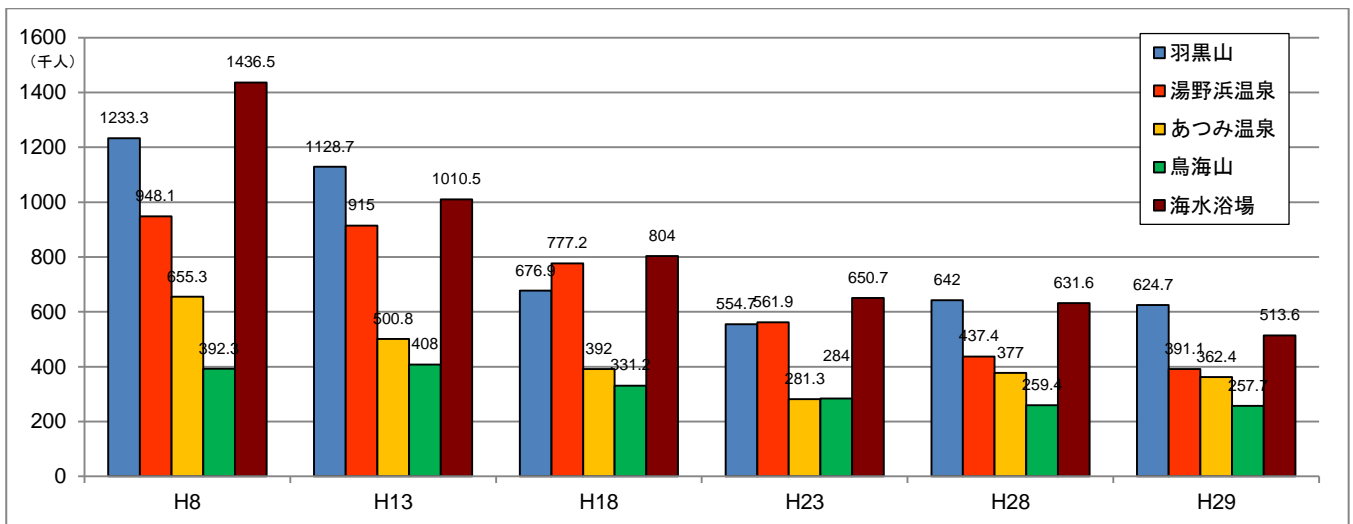


資料：山形県観光者数調査

【図 16】観光地類型別観光者数（平成 29 年度）



【図 17】観光客数の推移（管内主要観光地）



資料：山形県観光者数調査