

令和2年度

# 事務概要

山形県庄内総合支庁

# 目 次

I	業務執行体制	1
II	令和2年度当初予算の概要	6
III	総務企画部	15
IV	保健福祉環境部	29
V	産業経済部	54
VI	建設部	92

# I 業務執行体制



# 業務執行体制

## 1 組織機構

総務企画部、保健福祉環境部、産業経済部、建設部の4部22課（7室）2分所で組織されている。

## 2 令和2年度組織の主な改正

地域の実態に即し、今後の重点課題に即応した対応ができるよう、庄内総合支庁各課における業務分担を精査し、組織体制を見直した。

### (1) 業務増に伴う体制強化【農村整備課】

農業生産の効率化に向けたほ場の再整備や、農業水利施設の更新、防災減災体制の強化等による業務増に伴い、体制を強化した。

## 3 職員数（定数）

令和2年4月1日現在 単位：人

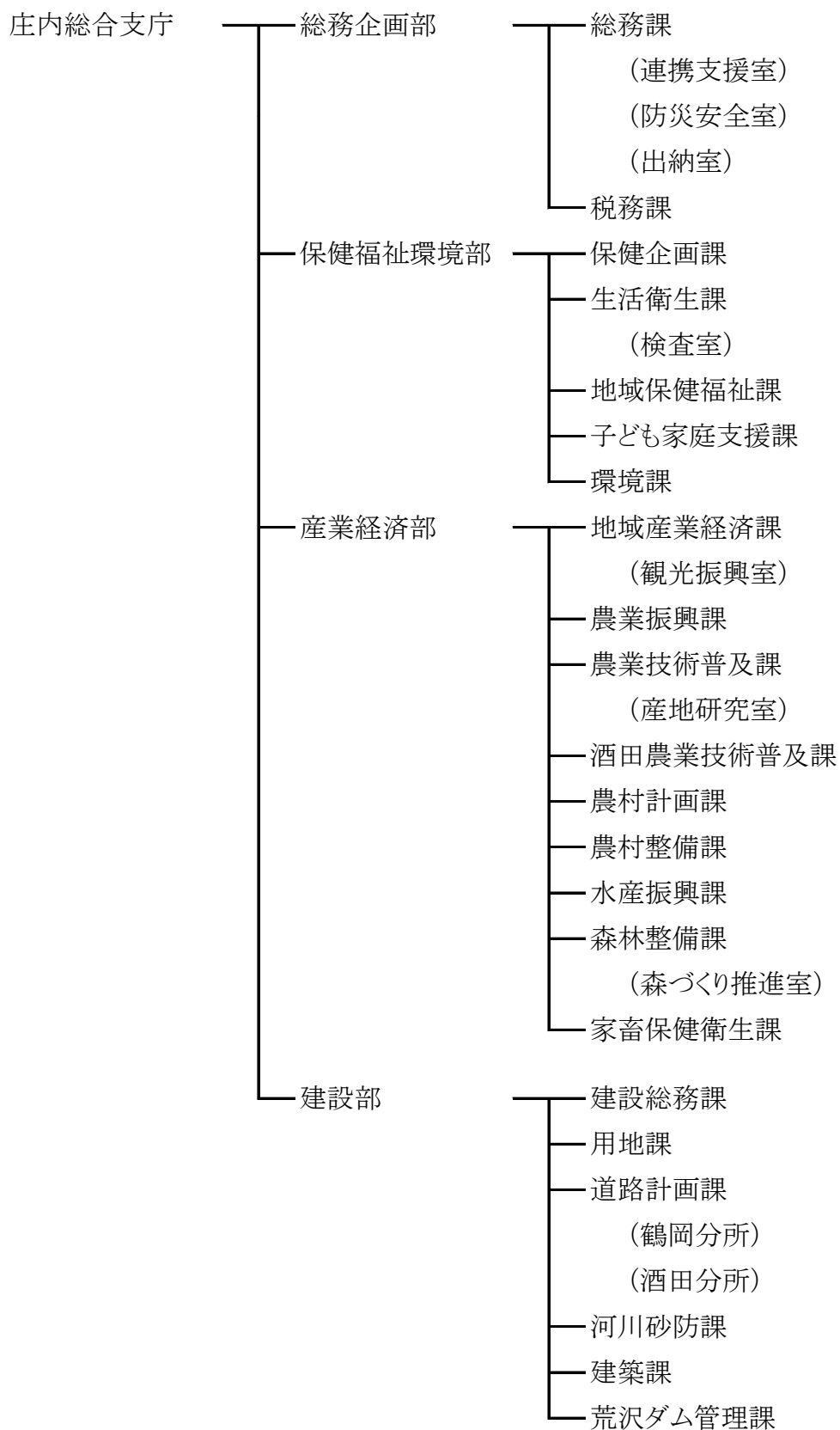
区分	令和2年度	平成31年度	増減
総務企画部	79	81	▲2
保健福祉環境部	89	89	0
産業経済部	204	205	▲1
建設部	130	131	▲1
合計	502	506	▲4

## 庄内総合支庁職員配置表

令和2年4月1日現在

部・課（所）名		課長級以上	補佐級	主査級	係長級	一般級	合計
総務企画部	総務課	6	8	10	6	10	40
	税務課	2	3	8	12	14	39
	計	8	11	18	18	24	79
保健福祉環境部	保健企画課	4	4	6	4	9	27
	生活衛生課	1	3	5	2	4	15
	地域保健福祉課	2	4	5	3	8	22
	子ども家庭支援課	1	3		3	4	11
	環境課	1	3	5		5	14
	計	9	17	21	12	30	89
産業経済部	地域産業経済課	3	6	8	4	7	28
	農業振興課	1	4	5	3	2	15
	農業技術普及課	4	9	7	5	13	38
	酒田農業技術普及課	1	4	5	2	5	17
	農村計画課	3	4	3	4	7	21
	農村整備課	2	7	4	6	5	24
	水産振興課	2	5	8	4	9	28
	森林整備課	2	5	6	3	7	23
	家畜保健衛生課	2	2	2	2	2	10
	計	20	46	48	33	57	204
建設部	建設総務課	2	4	4	3	9	22
	用地課	1	2	1		1	5
	道路計画課	2	7	9	5	14	37
	鶴岡分所					11	11
	酒田分所					10	10
	河川砂防課	1	3	7	3	14	28
	建築課	1	2	3	1	3	10
	荒沢ダム管理課		1	1	1	4	7
	計	7	19	25	13	66	130
合計		44	93	112	76	177	502

〈 組 織 図 〉



## Ⅱ 令和2年度当初予算の概要





# I 令和2年度 庄内総合支庁 当初予算の概要

(単位:千円)

区分	R元年度 当初予算 ①	R2年度 当初予算 ②	対前年度		主な事業													
			増減額 ③=②-①	増減率 ③/①														
直接 要求 予算	<b>【地域予算】</b>																	
	地域企画調整推進費	11,364	10,856	▲508	▲4.5%	<table border="1"> <tr> <th colspan="2">R2年度地域企画調整推進費 部毎内訳</th> </tr> <tr> <td>総務企画部</td> <td>8,356</td> </tr> <tr> <td>保健福祉環境部</td> <td>692</td> </tr> <tr> <td>産業経済部</td> <td>1,264</td> </tr> <tr> <td>建設部</td> <td>544</td> </tr> <tr> <td>計</td> <td>10,856</td> </tr> </table>	R2年度地域企画調整推進費 部毎内訳		総務企画部	8,356	保健福祉環境部	692	産業経済部	1,264	建設部	544	計	10,856
	R2年度地域企画調整推進費 部毎内訳																	
	総務企画部	8,356																
	保健福祉環境部	692																
	産業経済部	1,264																
	建設部	544																
	計	10,856																
	広聴広報経費 地域政策推進費	2,380	2,084	▲296	▲12.4%													
	小計	13,744	12,940	▲804	▲5.8%													
<b>【税活用予算】</b>																		
産業廃棄物税 基金充当事業予算	5,064	2,604	▲2,460	▲48.6%	・庄内地域環境産業支援事業 ・自伐林家による木質バイオマス活用推進事業													
やまがた緑環境税 基金充当事業予算	470	470	0	0	・出羽庄内公益の森づくり事業													
小計	5,534	3,074	▲2,460	▲44.5%														
<b>【総合支庁運営経費】</b>																		
政策経費(通常分)	289,551	304,061	14,510	+5.0%	・会計年度任用職員費(←報酬職員費(嘱託職員)) ・栽培漁業センター管理運営費 等													
経常経費	211,523	197,037	▲14,486	▲6.8%	・総合支庁管理運営費 ・換地処分清算金 等													
小計	501,074	501,098	24	+0.0%														
計	520,352	517,112	▲3,240	▲0.6%														
(産業 振興 施策) 所管部 経由 予算	商工分野	1,943	1,936	▲7	▲0.4%	・地域若者人材確保対策事業 ・地域中小企業連携促進事業												
	観光分野	6,480	6,480	0	0	・出羽庄内四季のテーマ観光推進事業												
	農林水産分野	9,300	8,778	▲522	▲5.6%	・6次産業化総合推進事業 ・地域園芸産地技術開発・支援事業 ・庄内柿産地活性化プロジェクト事業 ・野菜産地ランクアッププロジェクト事業 ・花き産地強化プロジェクト事業 ・農産物等流通戦略推進事業 ・庄内浜文化伝道師による魚食普及推進事業												
	計	17,723	17,194	▲529	▲3.0%													
合計	538,075	534,306	▲3,769	▲0.7%														

※ 産業振興施策(商工・観光・農林水産の各分野)に係る総合支庁事業については、産業労働部  
・観光文化スポーツ部・農林水産部の所管部経由予算に位置づけられている。

## Ⅱ 令和2年度当初予算 【庄内総合支庁に係る主な事業一覧】

「予算区分」

□:直接要求予算(地域企画調整推進費)

◇:直接要求予算(税活用予算)

■:所管部経由予算

◆:本庁要求予算(庄内総合支庁管内分)

### (1) 若者の県内定着促進

	事業名	予算額 (千円)	概要	予算区分	担当課
1	庄内地域課題解決推進事業 【拡充】	1,989	・地域で活動する若者のネットワーク「庄内若者協働考房」のメンバーによる庄内創生に向けた意見交換会や庄内の魅力発信イベント等の実施【拡充】 ・地域連携によるクラウドファンディング等の手法を活用した出羽三山の観光整備推進に向けた検討 ・地元情報誌を活用した庄内の魅力情報の戦略的な発信 ・管内市町・商工団体等と連携し、大学等進学者を対象とした庄内一円の企業を紹介する採用ガイドブックの作成と配布【新規】	□	連携支援室/ 地域産業経済課
2	若者地元魅力発見促進事業 【拡充】	712	・若者の地元定着・回帰の土台となる郷土愛醸成のための体験プログラムを体系化した「若者「庄」学校」の展開 ・「若者「庄」学校ガイド」の作成と配布【拡充】	□	総務課
3	若者への庄内魅力発信事業	1,789	・若者の地元定着に向けた意識を醸成するため、庄内で働き・暮らしている身近な人をロールモデルとして地域の魅力を紹介する「SHONAI STYLE」の作成と配布	□	連携支援室
4	庄内地域探訪共創講座開催事業	450	・庄内地域の自然や文化などの地域資源を深く学習する機会を提供し、住民の地域への愛着と誇りを醸成	□	総務課
5	地域若者人材確保対策事業 【拡充】	1,310	・若者人材の地域定着を促進するため、「学生・U I J ターン庄内就職説明会」の開催、高校の校長と行政との意見交換会の開催および高校生(対象校拡大)と地元企業との交流会の開催【拡充】 ・県外進学者等の保護者向け地元就職関連情報の提供	■	地域産業経済課
6	人材確保・生産性向上推進事業 【拡充】	564	・地域の維持発展に不可欠な若者人材の定着・回帰を促進する施策の検討を行う「庄内若者定着促進会議」の開催 ・大学等進学をめざす高校生(対象校拡大)を対象とした地元企業の魅力を伝えるセミナーの開催【拡充】	◆	地域産業経済課
7	庄内を支える建設業への若者就業促進事業	320	・中・高校生を主な対象に、地元建設業への関心・興味を啓発するため建設業のやりがいや魅力を伝えるパンフレットの作成と配布やパネルの作成と展示の実施	□	建設総務課
8	庄内若者定着促進事業	1,259	・県内私立専修学校等の学生に対し、帰省に要した交通費の一部を補助	□	連携支援室
9	庄内若者ハッピーライフ推進事業	56	・自然な男女の出会いの場を提供する「庄内若者異業種交流会」および行政・結婚支援団体による連絡会の開催	□	子ども家庭支援課
10	庄内地域交流活動支援事業	1,000	・地域団体の世代を超えた交流や地域内外の交流等の支援を通じ、地域の活性化・交流人口の拡大を促進	□	総務課

## (2) 産業の振興

	事業名	予算額 (千円)	概要	予算区分	担当課
1	地域中小企業連携促進事業 【拡充】	626	・管内企業の取引拡大を目的とした「庄内商談会」の開催 ・ものづくり産業分野等におけるイノベーションを促進するための研究会の開催【新規】	■	地域産業経済課
2	6次産業化総合推進事業【拡充】	445	・農林漁業者等を対象とした6次産業化推進セミナー、個別相談会の開催 ・庄内産ワインブランド戦略推進のための研修・意見交換会の開催【新規】	■	地域産業経済課
3	地域園芸産地技術開発・支援事業	1,744	・水稲育苗ハウス活用によるシャインマスカット高品質安定栽培技術の実証、ハウスネット系メロンの多収栽培技術の確立、啓翁桜の栽培技術確立	■	産地研究室
4	庄内柿産地活性化プロジェクト事業 【拡充】	728	・柿の大玉生産によるブランド力の強化、高品質な干し柿生産の拡大、産地活性化に向けたフォーラム・現地検討会の開催【拡充】	■	農業技術普及課
5	野菜産地ランクアッププロジェクト事業	351	・ねぎの周年出荷推進と安定生産に向けた実証や研修会の開催による産地強化	■	農業振興課
6	庄内浜トップブランド水産物創出事業	800	・水産物のブランド化に向けて、漁業者、県漁協、沿岸市町、県等による「庄内浜ブランド創出協議会」における販売戦略の検討および販促キャンペーンの実施	◆	水産振興課
7	自伐林家による木質バイオマス活用推進事業 《産業廃棄物税基金》	2,010	・林地残材等の収集システム構築と施設園芸等で有効活用するための実証事業の実施	◇	森林整備課
8	庄内地域再生可能エネルギー導入推進事業 【拡充】	418	・木質バイオマス事業者等との情報交換会開催【新規】 ・「RE100」等の先進的取組み事例の研修【新規】	□	環境課
9	庄内地域環境産業支援事業 《産業廃棄物税基金》	594	・ワリサイクル製品の需要拡大に向け事例報告会の開催や製品特性情報の発信	◇	環境課
10	花き産地強化プロジェクト事業	309	・ストックの有望なオールダブル系品種の作型確立、認知度の向上等による産地強化	■	酒田農業技術普及課
11	地球温暖化対応プロジェクト総合戦略事業	682	・温暖化に伴う、かんきつ類等の新たな栽培可能な品目についての探索および可能性のある樹種・品種についての栽培管理技術の検討	◆	産地研究室
12	新規漁業就業者総合支援対策事業	11,154	・新規漁業就業者の確保・定着に向けて、就業準備段階から経営が不安定な独立直後にかけて、総合的な支援の実施	◆	水産振興課
13	漁業生産体制強化対策事業	851	・漁業への就業相談から定着までを一貫して支援する「漁業就業者確保育成センター」の運営	◆	水産振興課
14	栽培漁業地域展開促進	2,721	・ヒラメ、トラフグ放流、モニタリング調査事業への支援	◆	水産振興課

### (3) 観光の振興

	事業名	予算額 (千円)	概要	予算区分	担当課
1	出羽庄内四季のテーマ 観光推進事業	6,480	<ul style="list-style-type: none"> <li>・Webやタウン誌を活用した戦略的な地域情報の発信</li> <li>・庄内地域の美食・美酒や国宝羽黒山五重塔などの地域資源を活用した誘客の促進</li> <li>・庄内地域を周遊する広域観光の促進</li> </ul>	■	観光振興室
2	新潟・庄内DC誘客推進 事業	6,120	<ul style="list-style-type: none"> <li>・新潟県・庄内エリアポストDCに向けた誘客推進およびPRの展開</li> </ul>	◆	観光振興室
3	秋田広域連携推進事業	1,264	<ul style="list-style-type: none"> <li>・秋田県由利地域との広域連携による環鳥海地域の観光情報の発信およびプロモーションの実施</li> </ul>	□	観光振興室
<b>【東北観光復興対策交付金事業】</b>					
4	庄内エリア二次交通充 実事業	6,648	<ul style="list-style-type: none"> <li>・庄内の景観・観光資源を活かした「ドライブモデルコース」を活用したレンタカー利用旅行商品造成・販売支援、庄内空港内コンシェルジュによる二次交通問合せ機能の充実 等</li> </ul>	◆	連携支援室 /観光振興室
5	山形FITミッシングリンク 解消・周遊促進事業	1,925	<ul style="list-style-type: none"> <li>・タイ及び台湾からのFIT旅行者の特性を捉え、それに対応できる滞在コンテンツを充実させるため、モニターツアーによる課題抽出及びニーズの聴取を行いFIT旅行者受入のための基盤整備を行う</li> </ul>	◆	観光振興室

### (4) 「食の都庄内」の取組み強化

	事業名	予算額 (千円)	概要	予算区分	担当課
1	農産物等流通戦略推進 事業 【拡充】	3,443	<ul style="list-style-type: none"> <li>・新たな計画期間（第5期）がスタートする「食の都庄内」づくりのブランド確立に向けた取組み強化【拡充】</li> <li>・「食」を起点とする交流拡大に向けた施策の展開【拡充】</li> <li>・首都圏等での流通チャンネル強化・販路拡大を目指し、庄内産農産物のPR（庄内まるごと届け隊）を実施 等</li> </ul>	■	地域産業経済課 /農業振興課
2	庄内浜文化伝道師によ る魚食普及推進事業	1,758	<ul style="list-style-type: none"> <li>・庄内浜水産物の消費拡大と魚食普及を図るため、庄内浜文化伝道師による講座（食育・魚料理教室）やイベント（お魚フェアなど）の開催 等</li> </ul>	■	水産振興課

## (5) 飛島振興対策

	事業名	予算額 (千円)	概要	予算区分	担当課
1	飛島活性化応援事業	600	・島民、大学、NPO、行政等で構成する「とびしま未来協議会」による活性化に向けた事業の実施	□	連携支援室
2	飛島振興重点プロジェクト関連事業 【一部再掲】	326,633	飛島振興に向けた重点的な施策を4分野で集中展開 【観光交流】 ・「飛島の魅力」体験プログラムの充実強化 等 【産業振興】 ・新たな特産品の開発・販売拡大 等 【安全安心・生活環境の充実】 ・漁港の津波対策の強化（防波堤の整備等）と飛島診療所の診療体制への支援 等 【移住定住促進】 ・移住体験プログラムの充実 等	◆	連携支援室

## (6) 広域交通ネットワークの整備・利用促進

	事業名	予算額 (千円)	概要	予算区分	担当課
1	庄内発！格子状ネットワーク全線開通促進活動事業	224	・格子状ネットワーク（日沿道・東北横断道酒田線・新庄酒田道路）の整備促進および早期全線事業化に向けた地元の機運醸成を図るためのセミナーの開催 ・啓発用の地域活性化プロジェクトマップの作成	□	道路計画課

## (7) その他

	事業名	予算額 (千円)	概要	予算区分	担当課
1	地震津波災害対策推進事業 【拡充】	557	・地震津波避難訓練の実施 ・大規模水害への対応、最悪の条件下で発生した地震への対応および避難行動要支援者（在宅）への対応に係る研修会の開催【新規】	□	防災安全室
2	津波対策推進事業	560	・「津波防災地域づくり法」に基づく津波災害警戒区域の指定を受けた市町が実施する避難誘導案内標識（夜間対応型に限る）の設置に対する助成	◆	防災安全室
3	受動喫煙のない環境づくり推進事業 【拡充】	190	・妊娠中女性等の禁煙支援スキルアップ研修会の開催 ・職域向け受動喫煙防止対策研修会の開催【新規】	□	保健企画課
4	障がい福祉施設の工賃向上対策事業	28	・就労継続支援事業所に工賃向上の取組実施を動機付けするための研修会の開催	□	地域保健福祉課
5	海岸漂着物対策市町村補助事業	18,905	・国の「海岸漂着物等地域対策推進事業」を活用した鶴岡市、酒田市および遊佐町が実施する海岸漂着物回収処理事業への助成	◆	環境課
6	出羽庄内公益の森づくり事業 《やまがた緑環境税基金》	470	・県民参加の森づくり活動への支援、森林環境教育への支援、森づくりに精通した人材の育成	◇	森づくり推進室

### Ⅲ 令和2年度当初予算 【その他参考事業】

「予算区分」 ◆:本庁要求予算

#### 【庄内空港関連事業】

	事業名	予算額 (千円)	概要	予算区分	担当課
1	航空ネットワーク拡充事業	48,920	・庄内空港の新規路線定着に向けた支援	◆	連携支援室
2	【再掲】 庄内エリア二次交通充実 事業 《東北観光復興対策交付金事業》	6,648	・庄内の景観・観光資源を活かした「ドライブモデルコース」を活用したレンタカー利用旅行商品造成・販売支援、庄内空港内コンシェルジュによる二次交通問合せ機能の充実等	◆	連携支援室 /観光振興室
3	インバウンド機能強化推進 事業	20,445 (全県)	・中距離の国際線就航を図るための空港滑走路延長に向けた空港機能強化検討	◆	庄内空港事務所
4	空港整備事業	415,651 (全県)	・庄内空港・山形空港の電源施設改良、滑走路端安全区域整備	◆	庄内空港事務所
5	空港安全対策事業	186,475 (全県)	・庄内空港・山形空港の空港施設、緩衝緑地施設の長寿命化対策、化学消防車の更新	◆	庄内空港事務所

#### 【酒田港関連事業】

	事業名	予算額 (千円)	概要	予算区分	担当課
1	酒田港国際物流拠点化推 進事業	18,110 (全県)	・酒田港利用拡大に向けたポートセールスの実施、並びにコンテナ航路の利用に対する助成	◆	地域産業経済課 /港湾事務所
2	酒田港整備事業費	234,721	・酒田港の防波堤、臨港道路の改良等	◆	港湾事務所
3	港湾施設長寿命化対策事 業費	73,628	・酒田港、地方港湾の港湾施設補修等	◆	港湾事務所
4	酒田港施設整備費(特別 会計)	386,000	・外港地区高砂ふ頭コンテナヤード機能強化等施設整備関係	◆	港湾事務所

