

# 山形県鋳工業指数 [平成22年基準]

## 平成29年5月 速報

### 平成29年5月の山形県鋳工業生産指数

[季節調整済指数] **108.2** . . . 前月に比べ3.6%上昇  
3ヶ月ぶりの上昇

[前月から上昇した業種]  
はん用・生産用・業務用機械工業、電子部  
品・デバイス工業など13業種

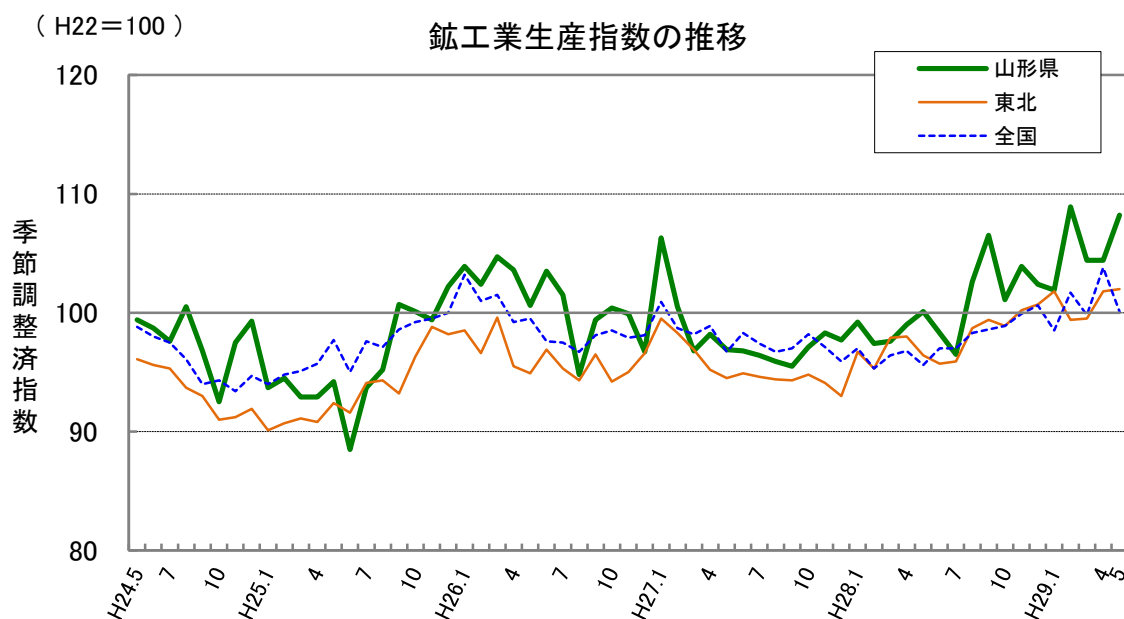
[前月から低下した業種]  
輸送機械工業、金属製品工業など9業種

[原指数] **100.3** . . . 前年同月に比べ8.8%上昇  
10ヶ月連続の上昇

### 鋳工業生産指数 [山形県、東北、全国] (H22=100)

	季節調整済指数			原指数		
	29年4月	29年5月	前月比	28年5月	29年5月	前年同月比
山形	104.4	108.2	3.6%	92.2	100.3	8.8%
東北	101.8	102.0	0.2%	89.8	96.4	7.3%
全国	103.8	100.1	△ 3.6%	89.3	95.1	6.5%

※ 東北の指数は東北経済産業局が公表した速報値、全国の指数は経済産業省が公表した確報値を掲載



#### 利用上の注意

この速報の数値は、当月分は速報値、前月以前分は確報値を同時に掲載しています。

《 利用上の注意 》

1 基準時

平成22年を基準時としています。  
指数値は平成22年の月平均生産（在庫）量を100.0とする比率で示されます。

2 分類

日本標準産業分類を基本とした「業種分類」と、財の用途に着目した「財分類」の2分類を採用しています。

3 採用品目

生産指数では170品目、在庫指数では70品目採用しています。

4 ウェイト

生産指数は付加価値額ウェイト、在庫指数は在庫額ウェイトを採用しています。  
ウェイトの算定は、それぞれ基準年の工業統計調査及び生産動態統計調査等のデータにより算出しており、鉱工業全体を10000.0とするように各品目のウェイトが構成されています。

5 総合指数の算式

基準時固定算式加重平均法で算定しています。

6 季節調整

季節調整とは、1年を周期とする定期的変動要素（気候変化などの自然要因、盆・正月などの慣習や企業の決算期などの商慣行の社会的要因）を取り除いて調整することをいい、この季節調整を行った指数を季節調整済指数とといいます。

なお、季節調整は、生産指数についてはセンサス局法X-12-ARIMAを、また、在庫指数についてはセンサス局法X-12-ARIMAのなかのX-11デフォルトを採用しています。

7 公表数値

当月分を速報値として掲載しており、前月以前分を修正して公表する場合があります。

8 「前月(期)比」及び「前年同月(期)比」の算式

$$\text{前月(期)比(\%)} = \frac{\text{当月(期)の季節調整済指数} - \text{前月(期)の季節調整済指数}}{\text{前月(期)の季節調整済指数}} \times 100$$

$$\text{前年同月(期)比(\%)} = \frac{\text{当月(期)の原指数} - \text{前年同月(期)の原指数}}{\text{前年同月(期)の原指数}} \times 100$$

9 寄与度

鉱工業指数全体の前月比に対して、各業種の増減分がどの程度影響を与えたかを示したものです。

$$\text{寄与度(\%)} = \frac{\text{当月の業種別 季節調整済指数} - \text{前月の業種別 季節調整済指数}}{\text{前月の鉱工業(全体) 季節調整済指数}} \times \frac{\text{業種別 ウェイト}}{\text{全体ウェイト}} \times 100$$

10 その他

鉱工業指数は、経済産業省や各経済産業局・各都府県において作成・公表しておりますが、各地域の鉱工業の動向を的確に表現できるように採用品目やウェイト等をそれぞれ独自に定めているので、各地の特徴的な業種の動向によって指数に差が生じるほか、一品目の生産動向が各地域の指数に及ぼす影響度はそれぞれ異なりますので、利用にあたりご注意ください。

# 1. 平成29年5月の概況

## (1) 山形県

山形県の生産指数(季節調整済)は108.2で、前月に比べ3.6%上昇し、3ヶ月ぶりの上昇となった。

業種別にみると、はん用・生産用・業務用機械工業、電子部品・デバイス工業など13業種が上昇し、輸送機械工業、金属製品工業など9業種で低下した。

在庫指数(季節調整済)は111.7で、前月に比べ0.4%上昇し、3ヶ月連続の上昇となった。

### ・鉱工業 生産指数、在庫指数(季節調整済) (H22=100)

	平成28年							平成29年					5月
	6月	7月	8月	9月	10月	11月	12月	1月	2月	3月	4月		
生産	98.3	96.5	102.6	106.5	101.1	103.9	102.4	101.9	108.9	104.4	104.4	108.2	
前月比(%)	△1.8	△1.8	6.3	3.8	△5.1	2.8	△1.4	△0.5	6.9	△4.1	0.0	3.6	
在庫	100.5	101.6	103.2	101.3	103.6	103.3	104.5	106.3	106.1	106.2	111.2	111.7	
前月比(%)	△0.8	1.1	1.6	△1.8	2.3	△0.3	1.2	1.7	△0.2	0.1	4.7	0.4	

### ・今月の生産指数(季節調整済)における寄与度の高い業種

業 種 分 類		生産指数 (季調済)		前月比 (%)	寄与度 (%)
		前月	今月		
上 昇	はん用・生産用・業務用機械工業	94.7	113.3	19.6	2.49
	電子部品・デバイス工業	113.4	115.6	1.9	0.47
低 下	輸送機械工業	122.9	107.5	△12.5	△1.10
	金属製品工業	154.2	138.9	△9.9	△0.26

※「寄与度」とは、総合の伸びの増減分に対して、その業種の増減分がどの程度寄与したかを示したものです。

## (2) 東北

東北の生産指数(季節調整済)は102.0で、前月に比べ0.2%上昇した。

業種別にみると、金属製品工業、化学・石油製品工業などが上昇し、輸送機械工業、電子部品・デバイス工業などで低下した。

在庫指数(季節調整済)は108.7で、前月に比べ1.7%上昇した。

## (3) 全国

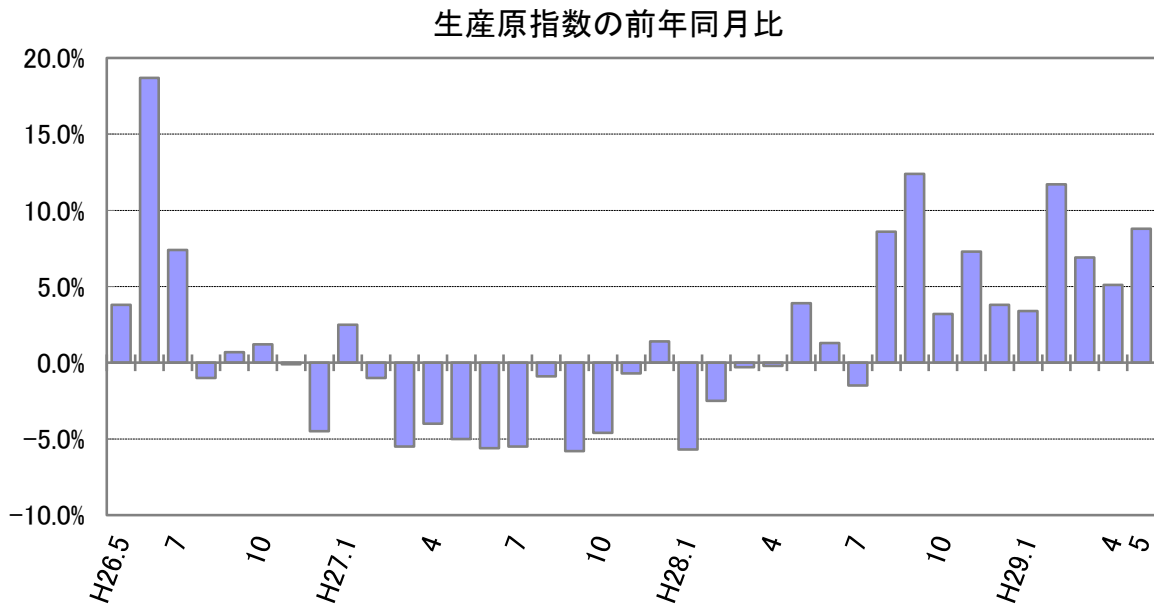
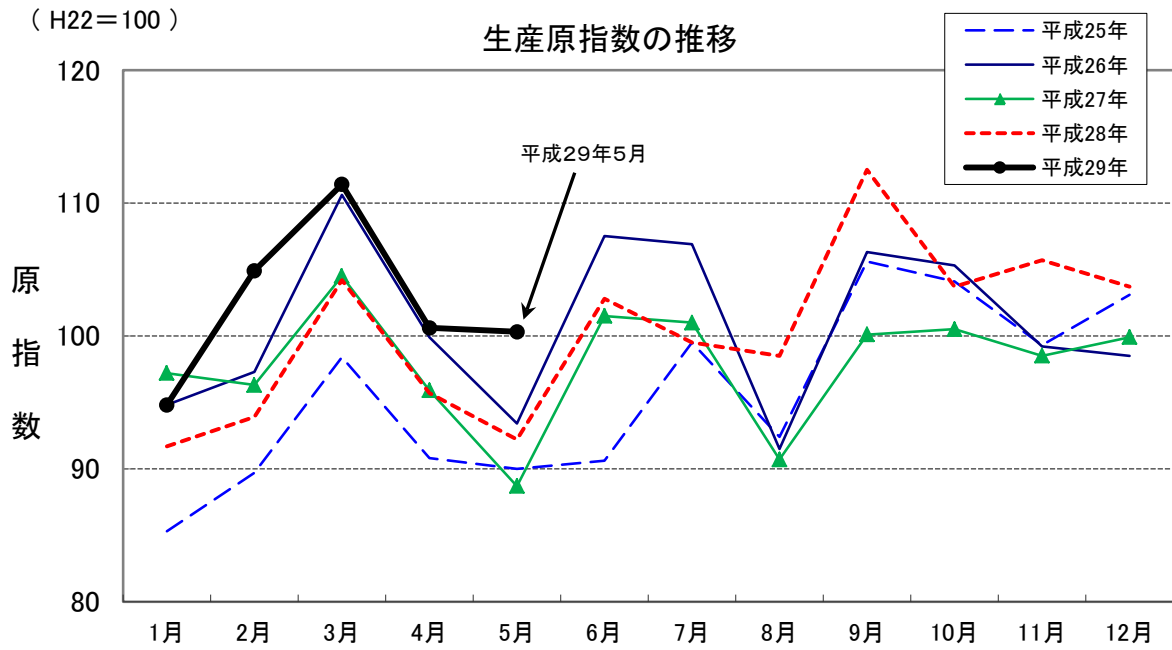
全国生産指数(季節調整済)は100.1で、前月に比べ3.6%低下した。

業種別にみると、輸送機械工業、はん用・生産用・業務用機械工業などが低下し、石油・石炭製品工業、食料品・たばこ工業で上昇した。

在庫指数(季節調整済)は111.3で、前月比0.0%の横ばいであった。

<参考> 県鉱工業生産指数(原指数)の推移

	25年5月		26年5月		27年5月		28年5月		29年5月	
	前年同月比 (%)		前年同月比 (%)		前年同月比 (%)		前年同月比 (%)		前年同月比 (%)	
原指数	90.0	△ 5.2	93.4	3.8	88.7	△ 5.0	92.2	3.9	100.3	8.8



## 2. 主要業種の生産動向

業 種 (ウェイト)	生産指数			主要品目群 ( )はウェイト	対前月比 (季調済)	対前年同月比 (原指数)
	季調済	原	前月比 前年同月比			
電子部品・デバイス工業 (2247.3)	季調済	115.6	前月比 1.9%	集積回路(1417.3)	△ 0.9%	10.7%
	原	108.9	前年同月比 16.2%	電子部品(563.5) 半導体素子(139.5)	6.3% △ 10.7%	27.4% 3.9%
はん用・生産用・業務用機械工業 (1395.1)	季調済	113.3	前月比 19.6%	産業用機械(477.7)	50.7%	16.0%
	原	106.9	前年同月比 18.9%	電子部品製造装置(128.7) 金型(120.6)	41.2% 14.1%	38.6% 66.9%
食料品工業 (1368.9)	季調済	99.1	前月比 3.8%	調理食品(305.4)	3.8%	2.5%
	原	93.8	前年同月比 7.9%	菓子類(281.2) 肉製品(274.8) 農産保存食品(104.4)	△ 1.2% 5.0% 11.3%	5.3% 3.7% 38.7%
情報通信機械工業 (821.0)	季調済	62.4	前月比 0.3%	電子計算機・同附属装置(628.4)	△ 26.6%	△ 14.7%
	原	50.7	前年同月比 △ 25.6%	通信機械器具(113.1)	124.4%	△ 26.3%
輸送機械工業 (746.0)	季調済	107.5	前月比 △ 12.5%	自動車部品(663.8)	△ 11.8%	6.6%
	原	101.3	前年同月比 6.1%			
化学工業 (621.5)	季調済	182.5	前月比 1.7%	医薬品・医薬部外品(292.2)	△ 7.0%	22.8%
	原	172.7	前年同月比 17.5%	その他の化学工業製品(211.4)	7.0%	11.6%
プラスチック製品工業 (555.3)	季調済	90.5	前月比 △ 2.0%	プラスチック成型品(354.5)	0.1%	1.5%
	原	84.9	前年同月比 2.9%			

※ この表の主要品目群とは、複数の個別品目を総合したものを一つの指数単位として計算したものです。

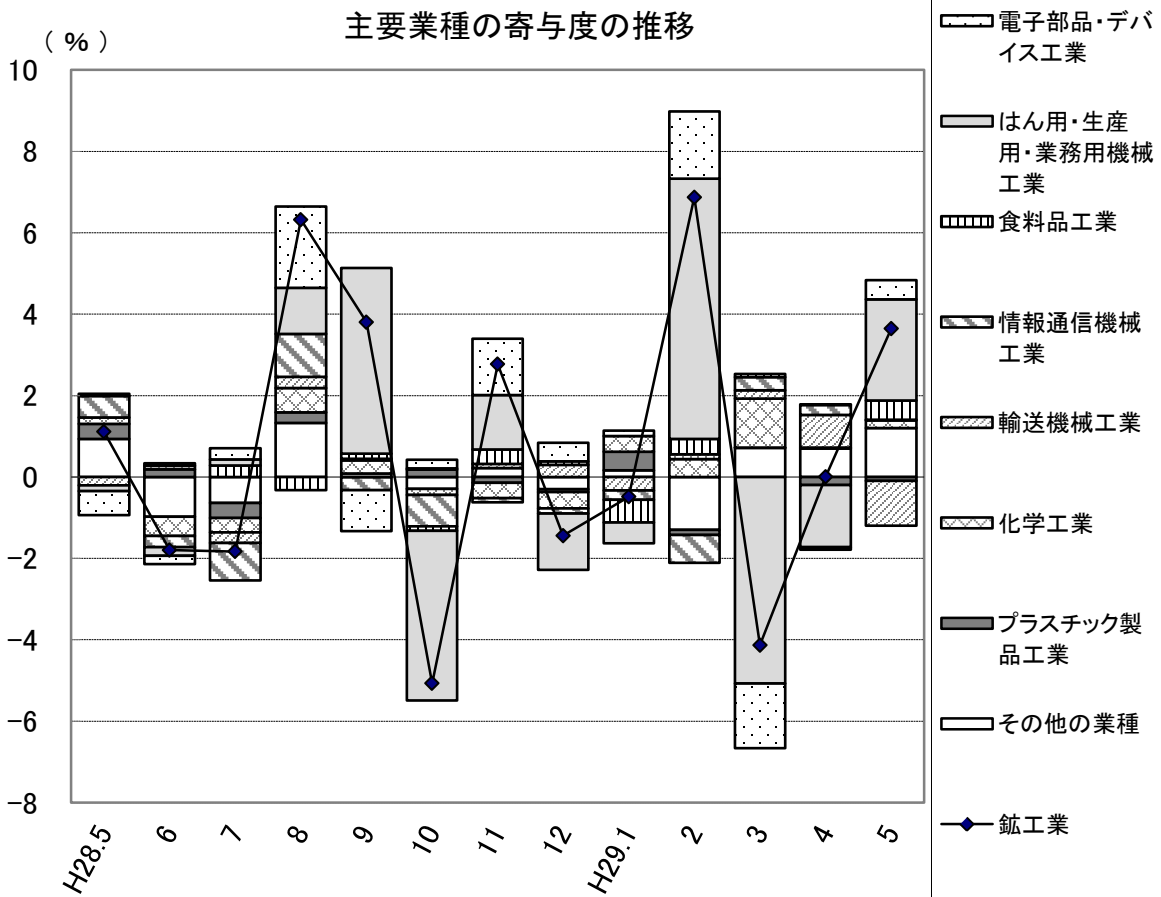
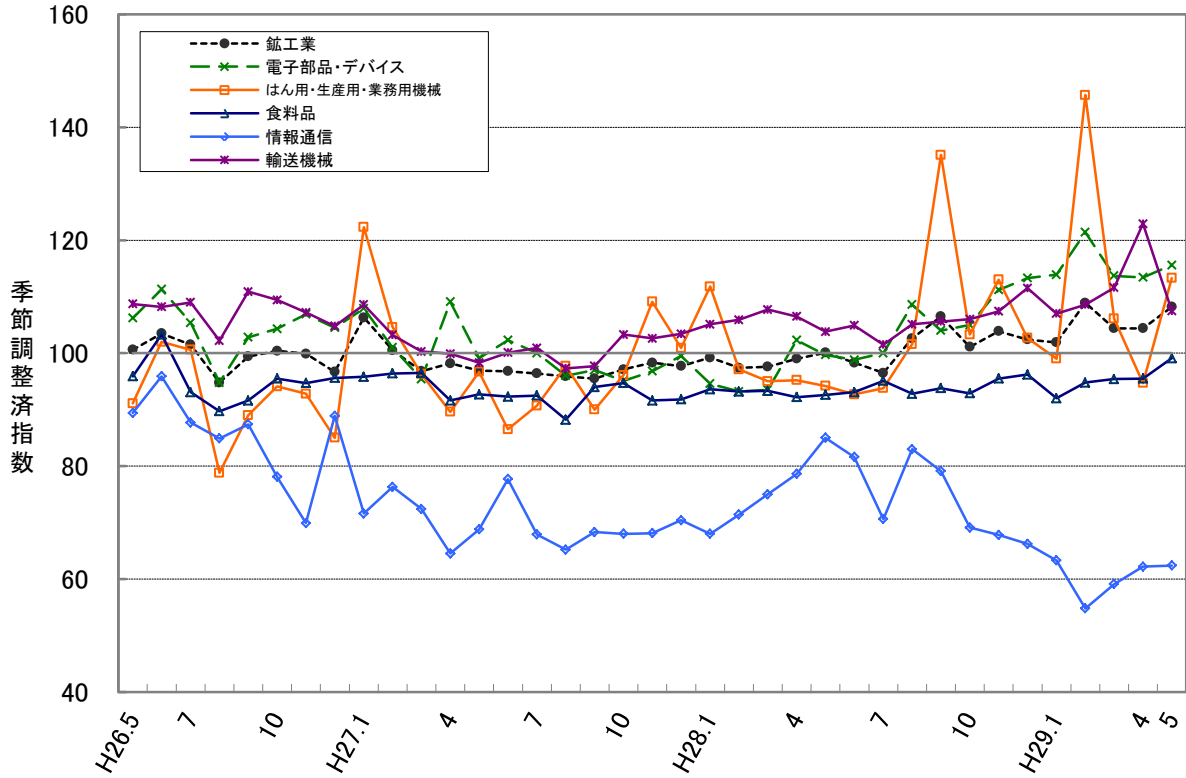
なお、季節調整は品目群単位に計算しています。

また、主要品目群について業種内すべての品目は計上していないことから、業種と主要品目群で上昇や低下の傾向が異なる場合があります。

《参考》上記7業種以外で上昇や低下に大きく寄与した業種

業 種 (ウェイト)	生産指数		
電気機械工業 (409.5)	季調済	113.5	前月比 6.0%
	原	103.7	前年同月比 4.1%

(H22=100) 主要業種の生産動向 (季節調整済指数)



※「寄与度」とは、鉱工業指数全体の前月比に対して、各業種の増減分がどの程度影響を与えたかを示したものです。

### 3. 業種分類別指数

(1)生産指数

その1

	鉱工業										
	製造工業										輸送機械工業
	鉄鋼業	非鉄金属工業	金属製品工業	はん用・生産用・業務用機械工業	電気機械工業	情報通信機械工業	電子部品・デバイス工業				
ウェイト	10000.0	9986.6	72.2	231.5	175.6	1395.1	409.5	821.0	2247.3	746.0	
原指数											
平成24年	98.1	98.2	107.1	86.4	105.7	104.2	95.8	91.4	101.1	103.6	
平成25年	95.7	95.8	97.1	76.2	112.5	90.7	97.2	103.9	90.6	105.3	
平成26年	100.9	101.0	91.0	88.2	119.0	94.0	98.9	93.2	105.0	108.7	
平成27年	97.9	97.9	87.8	86.1	114.4	97.6	106.0	70.3	99.7	101.4	
平成28年	100.3	100.4	92.2	83.6	125.9	103.3	104.4	73.6	102.5	106.0	
原指数											
平成28年5月	92.2	92.2	78.4	79.9	129.7	89.9	99.6	68.1	93.7	95.5	
6月	102.8	102.9	95.4	86.2	135.5	104.0	106.5	91.7	102.5	112.8	
7月	99.5	99.5	97.7	84.1	151.5	98.0	97.9	68.4	106.8	108.5	
8月	98.5	98.5	83.5	77.5	134.7	101.4	102.1	81.5	110.6	92.1	
9月	112.5	112.6	99.5	86.0	159.6	146.6	112.0	99.5	109.7	112.2	
10月	103.7	103.7	93.0	86.9	132.4	109.3	110.8	60.0	109.2	106.9	
11月	105.7	105.7	101.9	82.3	137.9	114.1	108.4	59.4	111.3	111.0	
12月	103.7	103.7	95.7	83.8	111.2	94.9	108.2	71.7	112.7	106.5	
平成29年1月	94.8	94.8	81.0	84.5	88.9	86.7	102.7	57.9	108.9	103.9	
2月	104.9	104.9	94.8	86.5	103.3	132.6	110.1	63.2	109.9	109.9	
3月	111.4	111.5	102.6	90.4	122.0	114.2	108.4	73.5	113.8	122.2	
4月	100.6	100.6	88.0	89.7	142.3	88.6	100.1	48.3	109.7	110.5	
5月	100.3	100.3	84.4	86.2	134.5	106.9	103.7	50.7	108.9	101.3	
前年同月比 (%)	8.8	8.8	7.7	7.9	3.7	18.9	4.1	-25.6	16.2	6.1	
季節調整済指数											
平成28年5月	100.1	100.1	86.6	80.6	135.2	94.2	112.3	85.0	99.7	103.8	
6月	98.3	98.4	89.9	80.8	128.9	92.7	105.9	81.6	98.8	104.9	
7月	96.5	96.5	91.8	80.4	136.6	93.8	96.4	70.6	100.0	101.5	
8月	102.6	102.6	91.1	85.4	130.8	101.6	104.8	83.0	108.6	105.1	
9月	106.5	106.4	91.6	87.0	125.7	135.1	104.8	79.1	104.0	105.6	
10月	101.1	101.1	91.0	84.9	124.5	103.3	104.6	69.1	105.0	106.0	
11月	103.9	103.9	95.7	83.6	132.9	113.0	103.5	67.8	111.2	107.4	
12月	102.4	102.3	95.4	90.2	122.7	102.7	107.7	66.2	113.3	111.5	
平成29年1月	101.9	101.9	86.7	87.4	108.4	99.0	106.0	63.3	113.9	107.0	
2月	108.9	108.9	97.3	84.7	125.3	145.7	111.3	54.8	121.4	108.6	
3月	104.4	104.5	99.5	85.6	120.2	106.1	106.2	59.1	113.7	111.6	
4月	104.4	104.4	96.6	89.1	154.2	94.7	107.1	62.2	113.4	122.9	
5月	108.2	108.2	91.4	86.4	138.9	113.3	113.5	62.4	115.6	107.5	
前月比 (%)	3.6	3.6	-5.4	-3.0	-9.9	19.6	6.0	0.3	1.9	-12.5	

### 3. 業種分類別指数

(1)生産指数

その2

	鉱工業									
	製造工業									
	窯業・土石製品	化学工業	石油・石炭製品	プラスチック製品	パルプ・紙・紙加工品	繊維工業	食料品	その他	ゴム製品	皮革製品
	工業	工業	工業	工業	工業	工業	工業	工業	工業	工業
ウェイト	426.8	621.5	25.8	555.3	63.2	304.0	1368.9	522.9	19.1	74.5
原指数										
平成24年	74.1	103.2	133.1	76.0	97.2	97.4	99.5	108.2	71.7	115.4
平成25年	83.1	114.4	154.9	80.1	92.8	97.4	97.2	104.3	61.2	103.0
平成26年	86.3	130.0	101.1	94.6	89.8	99.4	95.9	105.5	58.2	121.6
平成27年	80.3	150.5	83.6	83.5	88.5	89.7	93.1	110.8	48.8	125.5
平成28年	77.0	152.9	80.1	88.6	92.3	82.5	93.7	113.0	41.9	127.9
原指数										
平成28年5月	68.6	147.0	56.8	82.5	80.9	78.0	86.9	104.1	45.1	105.5
6月	78.0	148.3	67.8	95.8	107.5	79.9	92.4	114.8	39.9	134.7
7月	83.2	132.0	83.7	90.1	110.3	80.2	93.6	109.4	34.5	133.9
8月	80.0	142.2	77.3	90.7	100.6	74.7	83.7	96.6	34.5	123.2
9月	83.8	177.6	101.8	98.6	96.6	84.8	83.0	110.4	38.1	138.7
10月	79.5	170.2	124.1	101.0	102.3	87.9	87.1	118.3	39.9	129.9
11月	77.5	165.4	129.9	102.0	103.9	82.6	94.6	120.3	39.9	133.0
12月	81.6	132.0	111.5	89.4	95.6	80.2	116.4	118.8	41.7	135.2
平成29年1月	70.1	146.8	17.9	83.5	71.3	77.5	89.3	105.1	34.5	121.3
2月	73.9	162.0	34.5	83.8	74.4	78.2	95.0	102.8	41.7	133.7
3月	80.6	195.2	111.9	93.7	90.0	84.4	107.1	122.1	39.9	137.7
4月	77.6	175.9	85.9	88.6	80.7	81.5	100.6	111.7	41.7	129.8
5月	75.7	172.7	63.7	84.9	80.5	76.5	93.8	102.5	45.3	114.3
前年同月比(%)	10.3	17.5	12.1	2.9	-0.5	-1.9	7.9	-1.5	0.4	8.3
季節調整済指数										
平成28年5月	74.2	158.4	75.5	88.9	93.2	82.0	92.6	114.1	49.0	124.3
6月	75.4	150.8	80.7	92.3	94.7	80.2	93.1	108.7	40.4	128.1
7月	78.9	145.2	74.7	85.8	92.9	82.0	95.1	110.8	36.2	130.5
8月	79.4	154.5	72.2	90.3	93.3	82.8	92.8	109.2	37.6	140.5
9月	82.2	159.8	81.9	90.1	92.4	83.1	93.8	112.0	37.2	130.2
10月	77.1	157.3	79.9	93.6	91.0	82.4	92.9	113.2	36.2	126.3
11月	75.8	151.2	81.5	91.0	93.7	83.4	95.5	113.7	39.0	120.8
12月	78.5	144.4	79.6	89.7	96.6	81.7	96.2	111.2	39.9	121.5
平成29年1月	76.6	150.7	69.1	98.2	91.8	78.9	92.0	115.3	37.1	136.6
2月	75.2	157.9	84.9	95.9	88.5	77.7	94.8	107.9	39.4	121.9
3月	80.9	179.0	90.2	96.0	97.0	78.8	95.4	110.8	37.8	144.1
4月	78.4	179.4	149.2	92.3	89.3	77.3	95.5	107.5	42.6	129.0
5月	81.4	182.5	86.9	90.5	91.0	80.1	99.1	113.8	48.8	135.6
前月比(%)	3.8	1.7	-41.8	-2.0	1.9	3.6	3.8	5.9	14.6	5.1



### 3. 業種分類別指数

(1)生産指数

その3

H22=100

	鋳工業				鋳業	電気機械工業 (旧分類)	公益事業	産業総合
	製造工業							
	家具工業	印刷業	木材・木製品 工業	その他 製品 工業				
ウェイト	92.6	167.6	54.3	114.8	13.4	3477.8	350.4	10350.4
原指数								
平成24年	104.4	108.3	129.1	102.9	87.5	98.2	116.0	98.8
平成25年	110.2	111.2	128.0	86.5	83.1	94.5	118.0	96.5
平成26年	105.2	109.5	118.1	91.1	81.4	101.5	109.3	101.2
平成27年	115.6	109.4	122.7	104.0	78.8	93.5	107.6	98.2
平成28年	120.9	104.9	129.4	112.9	77.3	95.9	115.2	100.8
原指数								
平成28年5月	126.8	91.5	121.9	104.6	68.9	88.3	97.8	92.4
6月	100.5	106.9	148.9	121.2	76.0	100.4	120.5	103.4
7月	109.5	102.0	141.8	101.5	76.9	96.7	107.0	99.7
8月	81.7	89.3	121.8	100.5	67.2	102.8	122.4	99.3
9月	119.6	92.7	134.4	111.0	75.4	107.5	118.3	112.7
10月	126.4	111.9	128.1	121.8	83.7	97.8	116.4	104.1
11月	115.7	119.0	145.2	119.4	85.7	98.7	123.6	106.3
12月	140.6	118.3	134.8	96.6	85.6	102.5	139.6	104.9
平成29年1月	86.9	99.4	98.6	132.2	78.3	96.2	124.4	95.8
2月	96.6	94.2	92.9	115.2	82.0	98.9	124.4	105.6
3月	129.8	124.1	113.2	120.6	87.3	103.7	113.2	111.5
4月	75.7	121.5	175.1	96.6	81.4	94.0	112.7	101.0
5月	72.2	104.5	160.3	98.5	74.9	94.6	112.3	100.7
前年同月比 (%)	-43.1	14.2	31.5	-5.8	8.7	7.1	14.8	9.0
季節調整済指数								
平成28年5月	161.5	97.7	121.6	113.0	73.2	97.8	106.4	100.2
6月	99.5	102.1	126.5	113.6	73.9	96.2	117.1	98.9
7月	121.3	101.9	122.2	109.3	77.6	92.1	109.9	96.7
8月	93.1	105.0	122.1	116.1	76.0	104.7	116.8	103.1
9月	115.4	102.5	122.3	113.4	77.6	98.1	129.0	107.3
10月	120.7	104.2	117.5	119.5	80.9	96.6	117.4	101.7
11月	124.2	104.0	146.0	112.1	81.0	100.4	115.7	104.4
12月	131.9	109.0	135.0	94.2	86.6	100.5	116.8	102.9
平成29年1月	92.4	111.7	136.8	128.4	79.3	100.4	113.7	102.3
2月	101.2	114.9	112.8	102.6	79.4	102.5	121.1	109.5
3月	92.4	106.7	125.8	123.7	83.4	98.8	141.4	105.5
4月	72.6	113.4	169.3	97.5	79.5	100.7	116.1	104.8
5月	96.0	112.5	161.0	106.3	78.2	104.1	122.6	108.5
前月比 (%)	32.2	-0.8	-4.9	9.0	-1.6	3.4	5.6	3.5

注：電気機械工業（旧分類）とは、日本標準産業分類第10回改定（平成5年）に準拠するものです。この業種は同第11回改定（平成14年）において、電気機械器具製造業、情報通信機械器具製造業、電子部品・デバイス製造業に分割されました。現在、本指数における業種分類は第12回改定（平成19年）に準拠しています。

### 3. 業種分類別指数

(2) 在庫指数

その1

	鉱工業										
	製造工業										輸送機械工業
	鉄鋼業	非鉄金属工業	金属製品工業	はん用・生産用・業務用機械工業	電気機械工業	情報通信機械工業	電子部品・デバイス工業				
ウェイト	10000.0	9859.5	100.5	203.5	181.9	967.3	—	469.6	1308.5	817.2	
原指数											
平成24年	114.9	115.8	123.9	100.7	100.4	90.9	—	109.8	208.9	81.2	
平成25年	117.7	118.7	133.1	74.9	122.4	82.6	—	95.2	188.8	73.1	
平成26年	104.9	105.7	116.9	82.4	120.5	74.2	—	77.4	118.8	72.0	
平成27年	101.2	102.0	124.4	86.7	117.1	87.4	—	62.5	100.9	73.1	
平成28年	102.5	103.3	136.5	83.9	125.6	89.8	—	74.1	93.7	76.1	
原指数											
平成28年5月	101.8	102.6	123.7	84.9	115.3	76.3	—	64.8	100.1	70.2	
6月	101.7	102.5	124.6	88.9	132.9	76.4	—	70.9	98.1	75.5	
7月	103.9	104.7	139.2	85.5	124.2	90.2	—	55.1	90.9	74.0	
8月	103.3	104.1	139.9	80.4	132.2	106.9	—	58.2	95.8	78.2	
9月	100.4	101.3	143.8	78.8	120.9	91.2	—	58.0	91.3	81.0	
10月	103.7	104.6	145.1	86.8	125.4	99.9	—	61.8	94.8	82.0	
11月	105.1	106.0	149.1	81.7	119.0	114.0	—	62.0	86.8	81.6	
12月	103.3	104.2	155.3	82.9	116.0	117.3	—	71.7	92.1	70.5	
平成29年1月	107.5	108.5	140.8	85.7	112.1	130.3	—	75.1	98.6	91.0	
2月	106.4	107.4	143.7	86.0	123.8	131.3	—	82.5	93.5	84.3	
3月	103.4	104.3	141.2	87.9	125.8	125.1	—	99.4	88.4	83.6	
4月	108.3	109.3	141.7	85.3	123.7	127.7	—	100.0	89.1	89.6	
5月	112.2	113.2	145.7	79.4	134.1	144.2	—	97.8	90.6	91.5	
前年同月比 (%)	10.2	10.3	17.8	-6.5	16.3	89.0	—	50.9	-9.5	30.3	
季節調整済指数											
平成28年5月	101.3	102.0	128.3	86.2	120.3	75.3	—	64.0	100.5	72.4	
6月	100.5	101.3	125.4	87.3	134.8	74.9	—	62.8	98.0	78.6	
7月	101.6	102.4	136.2	86.7	127.4	81.8	—	56.0	90.3	76.0	
8月	103.2	104.0	137.2	81.5	128.5	92.6	—	62.8	94.1	81.0	
9月	101.3	102.2	142.1	79.1	133.3	94.6	—	66.7	90.2	77.7	
10月	103.6	104.5	143.5	90.7	124.5	104.4	—	72.3	92.5	78.5	
11月	103.3	104.3	146.9	84.1	115.2	114.5	—	71.6	86.9	78.6	
12月	104.5	105.5	150.9	79.3	108.6	122.4	—	77.5	89.5	71.7	
平成29年1月	106.3	107.3	141.0	86.8	102.0	125.5	—	66.4	95.9	80.9	
2月	106.1	107.1	144.8	84.4	122.6	133.6	—	76.2	91.6	82.0	
3月	106.2	107.1	146.7	85.9	134.4	139.6	—	86.6	99.2	86.6	
4月	111.2	112.2	144.5	83.6	125.1	136.4	—	94.8	91.2	99.2	
5月	111.7	112.5	151.2	80.7	139.9	142.3	—	96.6	91.0	94.4	
前月比 (%)	0.4	0.3	4.6	-3.5	11.8	4.3	—	1.9	-0.2	-4.8	

### 3. 業種分類別指数

(2)在庫指数

その2

	鉱工業									
	製造工業									
	窯業・土石製品	化学工業	石油・石炭製品	プラスチック製品	パルプ・紙・紙加工品	繊維工業	食料品	その他	ゴム製品	皮革製品
	工業	工業	工業	工業	工業	工業	工業	工業	工業	工業
ウェイト	541.9	832.5	—	1250.5	122.2	681.0	1487.7	895.2	—	94.7
原指数										
平成24年	122.5	126.8	—	91.9	75.1	109.6	102.1	99.2	—	92.9
平成25年	133.5	152.5	—	106.3	72.0	113.9	113.4	112.0	—	104.9
平成26年	154.2	124.3	—	124.9	76.7	97.7	102.4	108.9	—	81.9
平成27年	149.0	120.1	—	106.8	67.8	90.6	105.4	120.3	—	100.2
平成28年	164.7	109.7	—	112.6	67.8	78.1	102.5	137.4	—	87.7
原指数										
平成28年5月	158.9	116.2	—	115.4	62.5	78.4	104.6	139.2	—	64.2
6月	155.0	100.5	—	107.8	67.8	82.2	112.2	139.4	—	70.9
7月	168.0	113.6	—	118.7	76.9	91.5	106.1	136.8	—	78.5
8月	176.1	113.1	—	111.6	73.2	79.5	93.0	135.6	—	87.7
9月	172.9	112.0	—	108.9	73.5	78.6	94.8	132.3	—	94.3
10月	174.6	110.3	—	109.3	71.3	80.0	98.1	142.3	—	103.6
11月	160.6	103.0	—	113.8	70.7	74.4	112.0	146.6	—	106.1
12月	159.5	99.7	—	120.0	70.8	72.1	97.6	141.0	—	112.4
平成29年1月	160.8	107.0	—	104.0	72.0	81.6	105.7	139.6	—	109.8
2月	167.5	106.8	—	108.0	69.1	75.7	103.1	133.0	—	87.6
3月	162.3	99.2	—	106.8	68.8	73.2	110.7	105.4	—	47.3
4月	163.9	148.0	—	104.7	70.2	75.0	110.7	106.9	—	48.3
5月	173.0	146.7	—	106.0	71.2	81.4	118.5	104.1	—	55.1
前年同月比 (%)	8.9	26.2	—	-8.1	13.9	3.8	13.3	-25.2	—	-14.2
季節調整済指数										
平成28年5月	163.6	115.0	—	115.8	67.9	78.5	101.1	139.6	—	86.2
6月	160.5	105.1	—	107.8	69.5	77.6	103.2	137.1	—	82.7
7月	169.8	113.1	—	113.0	72.6	80.2	106.4	135.6	—	82.0
8月	170.9	114.4	—	109.5	68.1	78.0	102.8	135.9	—	83.1
9月	170.8	113.9	—	108.1	67.6	78.2	99.0	135.1	—	83.3
10月	171.1	108.5	—	110.2	64.4	78.3	99.5	143.4	—	84.5
11月	158.6	97.1	—	113.6	65.1	75.3	106.8	141.6	—	81.9
12月	153.0	101.7	—	123.3	67.4	74.6	110.2	137.1	—	82.0
平成29年1月	156.1	107.5	—	107.8	76.7	83.1	104.0	136.1	—	88.4
2月	177.3	104.0	—	110.5	77.4	80.0	98.8	129.8	—	100.5
3月	161.9	98.0	—	107.1	75.6	80.3	104.3	112.3	—	79.2
4月	168.2	153.4	—	103.4	77.7	77.9	113.7	112.0	—	73.7
5月	178.1	145.1	—	106.3	77.3	81.5	114.6	104.4	—	74.0
前月比 (%)	5.9	-5.4	—	2.8	-0.5	4.6	0.8	-6.8	—	0.4

### 3. 業種分類別指数

(2)在庫指数

その3

H22=100

	鋳工業				電気機械工業 (旧分類)	公益事業	産業総合	
	製造工業			鋳業				
	家具工業	印刷業	木材・その他 木製品 工業					
ウェイト	153.4	—	232.2	414.9	140.5	1778.1	—	10000.0
原指数								
平成24年	98.6	—	103.5	98.3	51.6	182.7	—	114.9
平成25年	109.9	—	101.1	120.5	52.7	164.1	—	117.7
平成26年	110.0	—	113.4	112.2	50.3	107.9	—	104.9
平成27年	103.9	—	158.1	109.7	44.4	90.8	—	101.2
平成28年	95.9	—	218.7	118.5	42.9	88.5	—	102.5
原指数								
平成28年5月	94.8	—	220.4	127.4	43.5	90.8	—	101.8
6月	93.2	—	229.6	121.5	43.8	90.9	—	101.7
7月	96.5	—	228.1	113.8	43.4	81.4	—	103.9
8月	94.4	—	236.6	105.3	44.3	85.9	—	103.3
9月	95.2	—	236.8	96.3	40.7	82.5	—	100.4
10月	96.2	—	243.8	111.4	40.8	86.1	—	103.7
11月	94.8	—	249.5	117.3	40.1	80.2	—	105.1
12月	88.8	—	254.3	103.5	39.6	86.7	—	103.3
平成29年1月	83.9	—	208.5	128.5	41.1	92.4	—	107.5
2月	80.3	—	209.1	120.2	40.8	90.6	—	106.4
3月	55.4	—	208.2	79.6	42.5	91.3	—	103.4
4月	41.0	—	220.0	81.4	41.4	92.0	—	108.3
5月	22.3	—	215.1	83.4	41.9	92.5	—	112.2
前年同月比 (%)	-76.5	—	-2.4	-34.5	-3.7	1.9	—	10.2
季節調整済指数								
平成28年5月	97.3	—	212.9	124.2	44.2	90.1	—	101.3
6月	95.2	—	219.4	116.7	43.6	89.6	—	100.5
7月	96.9	—	219.8	113.1	42.9	80.0	—	101.6
8月	94.1	—	227.2	110.6	42.5	86.4	—	103.2
9月	94.8	—	232.4	103.5	40.3	84.6	—	101.3
10月	93.9	—	241.9	120.4	40.2	86.5	—	103.6
11月	92.0	—	247.3	118.0	40.0	81.2	—	103.3
12月	88.0	—	254.9	103.8	39.7	86.3	—	104.5
平成29年1月	81.0	—	220.8	124.5	41.9	88.7	—	106.3
2月	78.0	—	224.1	108.7	41.5	89.0	—	106.1
3月	57.4	—	226.1	78.8	43.3	97.1	—	106.2
4月	43.2	—	218.9	82.9	42.1	91.8	—	111.2
5月	22.9	—	207.8	81.3	42.6	91.8	—	111.7
前月比 (%)	-47.0	—	-5.1	-1.9	1.2	0.0	—	0.4

注：電気機械工業（旧分類）とは、日本標準産業分類第10回改定（平成5年）に準拠するものです。この業種は同第11回改定（平成14年）において、電気機械器具製造業、情報通信機械器具製造業、電子部品・デバイス製造業に分割されました。現在、本指数における業種分類は第12回改定（平成19年）に準拠しています。

#### 4. 財分類別指数

(1)生産指数

H22=100

	最 終							生 産 財		
	需 要 財	投 資 財			消 費 財			鉦工業用 生 産 財	その他用 生 産 財	
		資 本 財	建 設 財		耐 久	非 耐 久	消 費 財			消 費 財
ウ エ イ ト	3891.8	1399.6	1116.7	282.9	2492.2	935.5	1556.7	6108.2	5381.1	727.1
原 指 数										
平 成 24 年	102.1	107.0	105.2	114.4	99.3	97.0	100.7	95.6	95.2	98.8
平 成 25 年	101.7	110.4	107.0	123.9	96.9	89.9	101.0	91.9	90.4	102.8
平 成 26 年	101.0	112.0	109.8	120.4	94.8	77.2	105.3	100.9	100.4	104.8
平 成 27 年	97.7	111.5	110.3	116.6	90.0	65.0	105.0	98.0	95.4	116.9
平 成 28 年	102.6	117.4	115.8	123.6	94.2	72.3	107.4	98.9	97.0	113.4
原 指 数										
平 成 28 年 5 月	95.4	109.7	107.7	117.4	87.4	65.5	100.6	90.1	87.7	107.7
6 月	105.3	124.4	122.3	132.6	94.6	81.2	102.7	101.2	98.9	118.7
7 月	97.7	116.5	109.4	144.5	87.2	64.5	100.8	100.6	99.7	107.0
8 月	97.9	117.1	114.2	128.5	87.1	71.2	96.6	98.9	98.4	102.6
9 月	122.6	163.0	166.1	150.9	100.0	96.1	102.3	106.0	103.8	123.0
10 月	101.4	119.8	115.6	136.4	91.1	67.3	105.5	105.1	102.8	122.0
11 月	104.7	121.4	115.6	144.3	95.3	68.8	111.2	106.4	104.5	119.9
12 月	102.3	105.6	101.8	120.7	100.4	74.3	116.1	104.5	102.8	117.4
平 成 29 年 1 月	88.8	92.9	95.3	83.2	86.5	55.7	104.9	98.7	98.0	103.8
2 月	110.5	139.6	151.5	92.4	94.1	61.5	113.7	101.4	100.2	109.8
3 月	114.0	118.5	119.1	116.1	111.5	80.5	130.1	109.8	106.8	132.4
4 月	97.1	98.3	88.5	137.1	96.4	51.4	123.4	102.9	101.1	116.1
5 月	101.1	120.4	118.4	128.5	90.3	51.0	113.9	99.8	97.7	115.2
前 年 同 月 比 (%)	6.0	9.8	9.9	9.5	3.3	-22.1	13.2	10.8	11.4	7.0
季 節 調 整 済 指 数										
平 成 28 年 5 月	102.9	118.0	114.6	130.7	95.9	75.4	106.4	96.5	93.9	117.4
6 月	100.1	112.9	109.6	126.9	91.6	73.0	102.1	97.3	94.6	117.7
7 月	96.2	114.6	110.3	129.7	88.8	69.0	104.7	97.4	95.2	114.7
8 月	104.2	116.5	113.2	125.5	95.0	76.2	107.1	102.3	100.6	117.2
9 月	115.3	142.6	147.8	123.2	97.8	76.5	110.1	101.0	99.0	115.9
10 月	101.8	112.8	111.1	118.2	95.2	72.1	109.8	100.6	99.1	113.8
11 月	105.7	122.4	122.2	127.4	96.3	74.7	109.9	102.7	101.6	112.4
12 月	99.1	114.7	114.7	117.4	90.2	65.9	107.1	104.0	102.9	113.8
平 成 29 年 1 月	97.9	106.6	104.4	111.9	92.1	65.5	107.2	104.6	103.1	106.4
2 月	111.6	148.9	155.9	113.9	91.7	59.3	111.4	107.4	106.5	113.4
3 月	101.2	109.7	106.7	124.2	98.7	65.8	113.3	106.8	104.7	123.2
4 月	100.4	104.5	94.1	152.1	97.2	61.0	118.0	107.0	106.1	114.6
5 月	109.2	129.9	126.5	142.6	99.2	59.3	119.5	105.7	103.6	123.8
前 月 比 (%)	8.8	24.3	34.4	-6.2	2.1	-2.8	1.3	-1.2	-2.4	8.0

#### 4. 財分類別指数

(2) 在庫指数

H22=100

	最 終 需 要 財	投 資 財						消 費 財		生 産 財		
		資本財	建設財	消費財	耐 久	非 耐 久	鉦工業用 生 産 財	その他用 生 産 財				
ウ エ イ ト	3876.6	1670.4	809.1	861.3	2206.2	837.9	1368.3	6123.4	5418.3	705.1		
原 指 数												
平成 24 年	101.4	97.3	96.4	98.2	104.5	83.6	117.3	123.4	126.5	100.1		
平成 25 年	110.6	99.9	88.6	110.5	118.7	99.7	130.3	122.3	124.2	107.6		
平成 26 年	103.0	104.0	79.7	126.9	102.2	87.7	111.1	106.1	105.4	111.4		
平成 27 年	100.4	111.4	89.9	131.7	92.1	86.2	95.8	101.7	96.8	139.6		
平成 28 年	106.0	129.2	91.8	164.4	88.5	88.0	88.8	100.2	97.7	118.7		
原 指 数												
平成 28 年 5 月	105.9	122.7	80.9	162.0	93.2	87.5	96.6	99.2	95.9	124.0		
6 月	105.1	127.5	85.2	167.2	88.2	86.9	89.0	99.5	94.5	137.7		
7 月	106.2	126.8	85.7	165.3	90.6	83.6	94.9	102.4	98.3	134.3		
8 月	102.5	130.4	84.8	173.3	81.3	80.0	82.1	103.8	101.8	118.6		
9 月	105.6	134.7	93.5	173.3	83.6	75.0	88.9	97.2	96.2	104.5		
10 月	109.9	144.0	111.1	174.9	84.1	86.2	82.8	99.8	98.1	112.8		
11 月	111.2	147.0	120.1	172.2	84.1	91.8	79.3	101.2	96.4	138.2		
12 月	107.3	147.6	121.1	172.4	76.8	84.6	72.1	100.8	99.0	114.2		
平成 29 年 1 月	111.9	150.1	142.0	157.7	82.9	90.0	78.6	104.8	102.9	119.6		
2 月	111.3	154.5	148.1	160.6	78.6	83.9	75.4	103.3	101.8	114.9		
3 月	105.6	152.9	147.4	158.1	69.7	55.1	78.6	102.0	101.7	104.9		
4 月	115.5	155.4	149.0	161.4	85.2	52.6	105.2	103.8	103.4	106.8		
5 月	121.8	166.6	168.8	164.6	87.9	48.5	112.0	106.1	105.1	113.6		
前 年 同 月 比 (%)	15.0	35.8	108.7	1.6	-5.7	-44.6	15.9	7.0	9.6	-8.4		
季 節 調 整 済 指 数												
平成 28 年 5 月	103.4	122.9	78.7	164.8	88.8	86.7	90.0	100.7	97.4	127.3		
6 月	102.7	122.8	77.5	167.9	86.8	84.1	87.3	99.6	96.8	123.3		
7 月	102.6	122.2	78.7	165.2	87.5	83.2	90.5	100.8	97.6	126.6		
8 月	102.4	127.4	81.3	168.5	84.5	80.8	86.5	104.2	100.3	127.5		
9 月	106.4	133.6	95.1	172.3	85.0	79.9	88.1	98.0	96.4	109.3		
10 月	109.8	146.2	118.7	170.8	84.6	87.1	83.4	99.2	97.2	112.1		
11 月	109.7	147.5	125.7	168.7	81.7	86.9	77.8	98.6	95.0	125.1		
12 月	112.4	148.0	134.6	168.8	82.1	84.0	80.3	100.0	97.0	122.3		
平成 29 年 1 月	112.8	145.4	138.5	152.0	85.9	89.9	82.5	103.1	101.0	116.7		
2 月	109.9	156.7	143.7	167.1	75.1	78.1	74.3	103.1	102.7	109.7		
3 月	107.3	165.4	157.3	169.9	68.9	57.4	75.5	104.5	104.7	107.2		
4 月	119.4	158.7	150.2	163.4	88.0	56.5	107.5	106.1	104.1	123.3		
5 月	119.0	166.9	164.3	167.4	83.7	48.1	104.3	107.7	106.7	116.7		
前 月 比 (%)	-0.3	5.2	9.4	2.4	-4.9	-14.9	-3.0	1.5	2.5	-5.4		

## 鉱工業生産指数における季節調整法X-12-ARIMAのスペックファイル等について

### 1 手 法

鉱工業生産指数における季節調整済指数系列は、季節要因に加え、曜日・祝祭日要因、うるう年要因によっても調整されております。

$$\text{季節調整済指数} = \text{原指数} \div (\text{季節指数} \times \text{曜日・祝祭日・うるう年指数})$$

### 2 スペックファイル

季節調整法は米国センサス局のX-12-ARIMAで、具体的なスペックファイルの見本は以下のとおりです。

```
series { start=2009.1
         span=(2009.1,2016.12)
         decimals=1 }
transform { function = log }
arima { model=(0 1 0)(0 1 1) }
regression { variables=( td1nolpyear lpyear ) → 在庫指数の場合は、
         save = ( td hol )                      regressionの{}内を削除
         user = (jap-hol)
         usertype=holiday
         start =2009.1
         file = "XXXXXXXXXXXXXXXX" }
forecast { maxlead=12 }
estimate { save = ( mdl ) maxiter = 500 }
x11 { print = (none + d10 + d11 + d16)
      save = (d10 d11 d16)
      Seasonalma = x11default }
```

### 3 季節指数等の運用

平成29年1月以降の季節指数は、暫定季節調整方法を採用しており、具体的には、平成28年の季節指数を適用しています。

これに対し、曜日・祝祭日・うるう年指数は、暫定方式を採らず、上記2で推計されたパラメータとカレンダーから計算して利用しています。

### 4 外れ値処理

平成28年年間補正において、各系列の外れ値の設定をしたものは以下のとおりです。

生産：A02013.6

在庫：LS2014.7

☆ 山形県のホームページからもご覧になれます。

HPアドレス <http://www.pref.yamagata.jp/>

・トップページ → 目的でさがす → 統計情報  
→ 統計情報データベース → 商工・観光 → 鉱工業指数

または

・トップページ → 組織でさがす → 企画振興部  
→ 統計企画課 → 統計データ(分野別) → 鉱工業

### 山形県鉱工業指数 平成29年5月 速報

<問い合わせ先>

山形県企画振興部統計企画課 経済統計担当

住所 〒990-8570 山形市松波二丁目8-1

電話 023(630)2809 または 2184

FAX 023(630)2185